

Jaarverslag 2002



Het Centrum voor Wiskunde en Informatica (CWI) is het nationale door NWO erkende onderzoeksinstituut voor Wiskunde en Informatica. Het CWI is lid van het European Research Consortium for Informatics and Mathematics (ERCIM), het World Wide Web Consortium (W3C), en participeert in het Telematica Instituut en het Wetenschap & Technologie Centrum Watergraafsmeer (WTCW). Het Benelux Kantoor van W3C is op het CWI gehuisvest.

Algemeen Directeur

Dr. ir. G. van Oortmerssen
(tot 1 mei 2003)

ERCIM



Telematica
Instituut



WORLD WIDE WEB
consortium
Benelux Kantoor



Wetenschap & Technologie Centrum Watergraafsmeer

wtcw

Colofon

uitgave
productie
druk

Stichting Centrum voor Wiskunde en Informatica, juni 2003 ©
Communicatie- en Publicatiedienst CWI
Grafisch bedrijf Ponsen & Looijen bv, Wageningen

Centrum voor Wiskunde en Informatica

bezoekadres Kruislaan 413, 1098 SJ Amsterdam
postadres Postbus 94079, 1090 GB Amsterdam
telefoon 020-592 9333
telefax 020-592 4199
website www.cwi.nl

ISSN 0926-4841

INHOUD

Algemene beschouwing	4
Doelstelling en organisatie	18
Sociaal Jaarverslag	20
<i>Personeelsbeleid</i>	20
<i>Personeelsbezetting</i>	23
<i>Arbeidsvoorwaarden</i>	27
<i>Arbo-jaarverslag</i>	30
Jaarrekening	39
Jaarverslag Ondernemingsraad CWI	51
Bijlagen	56
<i>1. Beleidsorganen van het CWI</i>	56
<i>2. Academische promoties en jubilea</i>	57
<i>3. Overzicht personeel, adviseurs, gedetacheerden en stagiairs</i>	58
<i>4. Relaties met universiteiten</i>	66

Dit deel van het Jaarverslag 2002 van de Stichting Centrum voor Wiskunde en Informatica beschrijft de algemene activiteiten van het Centrum voor Wiskunde en Informatica.

Het kan worden besteld bij mevrouw D.C.M. Amende-Konijn, telefoon 020-592 4128;

e-mail: Thea.Amende@cwj.nl

De overige delen van het Jaarverslag 2002 van het CWI zijn:

- Annual Report 2002 (Engelstalig)
- Overview Research Activities 2002 (Engelstalig)

ALGEMENE BESCHOUWING

Inleiding

Wetenschappelijk gezien was 2002 een productief jaar voor het CWI, met erkenning voor de kwaliteit van zijn medewerkers. Er waren zeventien promoties – een uitzonderlijk hoog aantal – en twee medewerkers kregen een deeltijd aanstelling als hoogleraar. Lex Schrijver en Jan Willem Klop ontvingen een eredoctoraat, en Jaco de Bakker kreeg een hoge koninklijke onderscheiding bij zijn afscheid. De pilot onderzoekthema's ontwikkelden zich goed; de pilot Visualisatie en 3D Interfaces is geëvalueerd met positief resultaat, en gaat verder als volwaardig thema. Er werden drie NWO-vernieuwingsimpulssubsidies toegekend aan CWI-onderzoekers. Ook voltooid Lex Schrijver een bijzonder indrukwekkend boek (zie pagina 11), dat in 2003 zal verschijnen.

Beleid

Hoewel de wetenschappelijke productie zeer goed was, is het groeiperspectief van vorig jaar vooruitgeschoven. Het was toen het plan om sterk te groeien, daar is in 2002 een voorzichtig begin mee gemaakt, anticiperend op ICES-KIS III. Het instituut groeide met circa 10 fte aan tijdelijk personeel. ICES-KIS III werd echter vertraagd en nieuwe financiering uit het Europese Zesde Kaderprogramma is pas over ongeveer een jaar te verwachten. Er zijn in het verslagjaar veel initiatieven opgestart voor de ICES-KIS III (BSIK) financiering, waaronder BRICKS, PRESTO, I-CARE en MultimediaN. Ook zijn 35 projectvoorstellen voor het Zesde Kaderprogramma van de EU voorbereid, waarvan drie met CWI als coördinator.

Onderzoek

In het verslagjaar promoveerden zeventien wetenschappelijke onderzoekers die bij het CWI werkzaam waren; een recordaantal. Onderwerpen lagen onder meer op het gebied van software-systemen (2), numerieke methoden voor flows (3), procesalgebra en specificatietools (4), multimedia database systemen (3). Zie Bijlage 2 op pagina 57

voor een volledig overzicht.

Er werden twee nieuwe 'pilot' onderzoekthema's gestart: 'Advanced Communication Networks'(PNA2) en 'Nonlinear Dynamics and Complex Systems' (MAS3). De eerste groep houdt zich bezig met performance analyse van verschillende communicatienetwerken, voornamelijk met methoden uit de wachtrijtheorie. De groep ontwerpt modellen voor netwerkverkeer, algoritmes voor het dimensioneren en beheren van onder andere draadloze netwerken en mechanismes voor het economisch toekennen van bandbreedte en andere resources.

De tweede pilotgroep doet analytisch en numeriek onderzoek naar fundamentele aspecten van niet-lineaire dynamica en patroonvorming, in het bijzonder naar elektrische ontladingen. Toepassingen zijn bijvoorbeeld zeer snelle hoogspanning halfgeleider-schakelaars en platte computerschermen. De onderzoekers van deze groep ontdekten hoe elektrische ontladingen zoals bliksem zich vertakken. Zij hebben aangetoond dat het verschijnsel direct volgt uit het eenvoudigste wiskundige model van een ontlading. Tot nu toe werd aangenomen dat dit niet mogelijk was. De theorie is ook van toepassing op 'opwaartse bliksem': ontladingen van een donderwolk naar de veel hoger gelegen ionosfeer, die plaatsvinden op een veel grotere schaal dan de gewone bliksem naar de grond, en zich nog veel sterker blijken te vertakken. Het werk werd in mei 2002 gepubliceerd in het gerenommeerde tijdschrift *Physical Review Letters*, verscheen in het blad van de American Physical Society en als Nature Science Update.

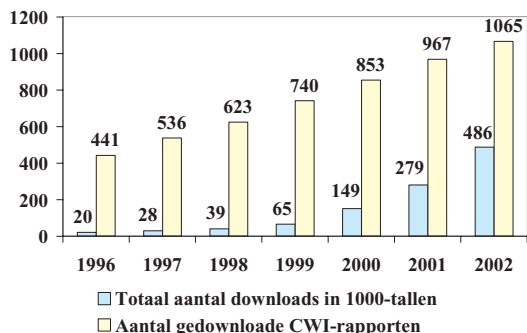
Internationale samenwerking

Internationale samenwerking wordt steeds belangrijker in wetenschappelijk onderzoek. De Europese Commissie heeft enige tijd geleden een plan gelanceerd om te komen tot één 'European Research Area' waarin researchinstellingen in diverse landen nauw met elkaar samenwerken en onderling hun programma's op elkaar afstemmen. In deze ontwikkeling speelt ERCIM, het

European Research Consortium for Informatics and Mathematics, een belangrijke rol. ERCIM kan gezien worden als een voorbeeld van de ‘Networks of Excellence’ die de Europese Commissie tot stand wil brengen. ERCIM versterkte niet alleen het interne onderzoeksnetwerk, maar het haalde ook banden aan met ESF, NSF en W3C (zie volgend hoofdstuk).

Om het internationale onderzoeksnetwerk te versterken werkt het CWI verder samen met IMA, het Institute for Mathematics and its Applications in Minneapolis. In 2002 bezochten acht Nederlandse onderzoekers IMA en hield prof. Doug Arnold (IMA) een lezing op het CWI. Op het gebied van informaticaonderzoek werd participatie in Dagstuhl voorbereid, het International Conference and Research Centre for Computer Science in Wadern, Duitsland.

Bilaterale contacten waren er onder andere met het Fraunhofer-Gesellschaft in Duitsland. Ook werkten zeven stagiairs uit India op het CWI.



Tabel 1. Downloads CWI-rapporten 1996–2002

ERCIM

ERCIM bereidde zich in 2002 voor op het nieuwe Zesde Kaderprogramma van de EU, waarvoor een nieuwe Task Force in het leven werd geroepen. Het CWI speelt hierin een actieve rol. ERCIM diende vijf Expressions of Interest in voor Networks of Excellence. Behalve met de Europese Unie haalde ERCIM nog meer internationale banden aan. Het kreeg dit jaar twee nieuwe lidorganisaties: NTNU (Norwegian University of Science and Technology) en FNR (Fonds National de la Recherche, Luxembourg). Daarnaast werd een overeenkomst met de European Science Foundation (ESF) getekend en werden strategische workshops met de EU en de US National Science Foundation (NSF) georganiseerd. In februari

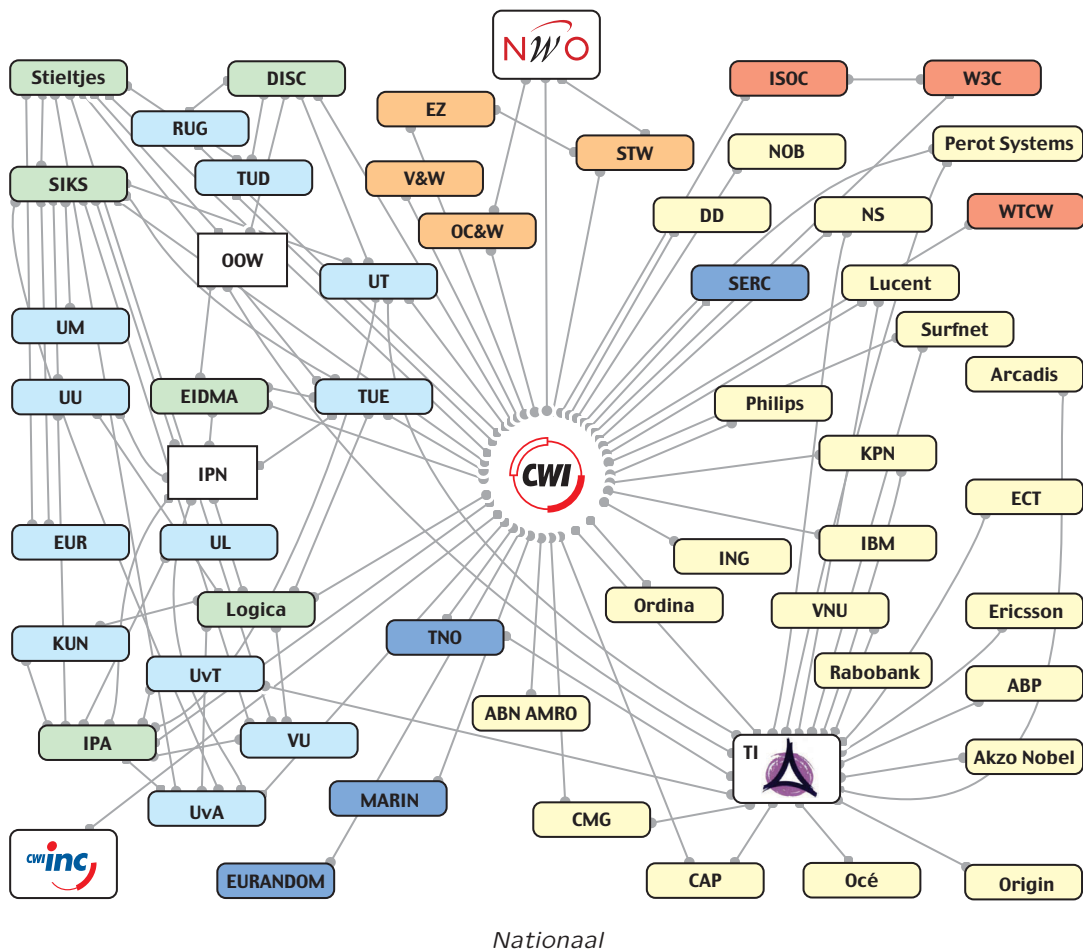
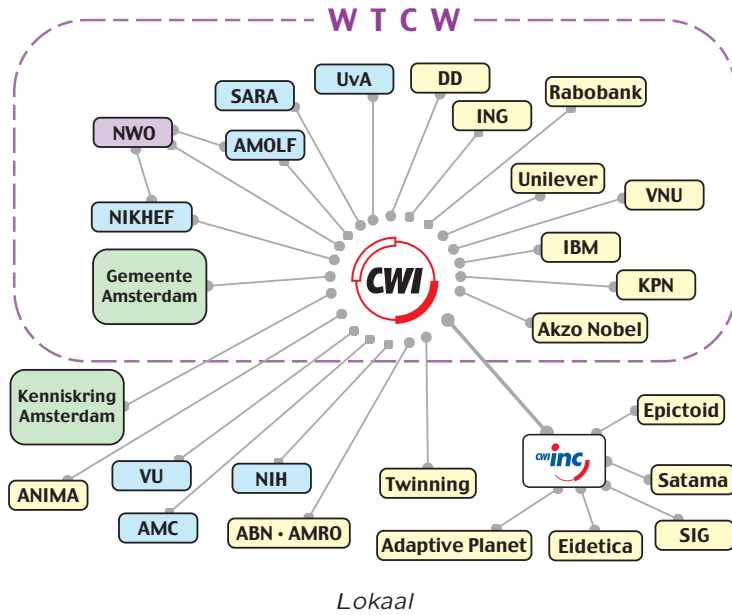
werd één van deze workshops op het CWI gehouden en in mei was er een strategische meeting tussen PESC (Standing Committee for Physical and Engineering Sciences van ESF) en ERCIM. Ook werd voorbereid dat ERCIM in 2003 de nieuwe Europese Host wordt van het World Wide Web Consortium (W3C).

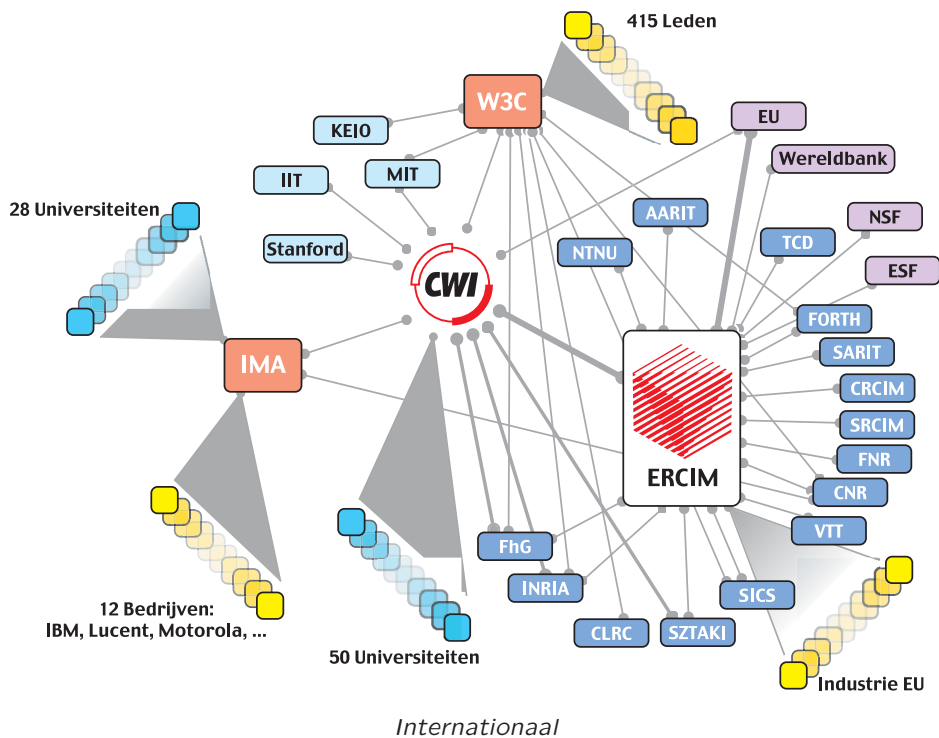
	1999	2000	2001	2002
Artikelen in tijdschriften en proceedings	239	317	290	280
CWI-rapporten	95	117	90	71
Boeken	7	13	7	8
Overige publicaties	39	91	74	80
Proefschriften	8	11	12	17
Overige door CWI uitgegeven publicaties				
Tracts	1	4	2	2
Syllabi	2	2	1	2
Diversen	0	4	0	0
Totaal	391	559	476	460

Tabel 2. Publicaties 1999–2002

Binnen ERCIM is een Task Force actief op het gebied van Human Resource Management. Deze Task Force ontwikkelt plannen om de onderlinge uitwisseling van onderzoekers binnen ERCIM te bevorderen en om gezamenlijk jong talent uit landen buiten Europa aan te trekken. Een belangrijk onderwerp, omdat jong talent in de exacte wetenschappen steeds schaarser wordt in Europa. Om de mobiliteit te bevorderen heeft ERCIM een Fellowship Programme. ERCIM heeft momenteel lidorganisaties in zestien Europese landen, waaronder het CWI in Nederland. ERCIM is in 1989 opgericht door GMD (Duitsland), INRIA (Frankrijk) en het CWI (Nederland). Inmiddels omvat ERCIM meer dan 10000 Europese onderzoekers in de informatica en toegepaste wiskunde. De huidige president is Gerard van Oortmerssen, directeur van het CWI. Activiteiten zijn: internationale werkgroepen, gezamenlijke onderzoeksprojecten, een overzicht van researchgebieden van ERCIM-instituten op het Web, een Fellowship Programme, de Cor Baayen Award, een Event Sponsorship Programme en publicaties. Eén van die publicaties is ERCIM News, dat een stijgende oplage heeft en ook steeds meer door beleidsmakers gelezen wordt. Ook onderzoekers buiten de ERCIM-instituten kunnen hieraan bijdragen leveren. Het CWI coördineerde samen met prof. Tom Koornwinder (UvA) het speciale jubileumnummer getiteld ‘ERCIMathematics’ (nr. 50).

Figuur 2. Overzicht relatienetwerken van het CWI





World Wide Web Consortium

Op 6 mei is het Benelux Kantoor van W3C van start gegaan. Het nieuwe kantoor is een uitbreiding naar de hele Benelux van de activiteiten van het Nederlandse W3C Kantoor, dat sinds 1998 gemanaged wordt door het CWI. De uitbreiding vloeit voort uit het beleid van het World Wide Web Consortium om in meer landen kantoren te openen en bestaande kantoren zo mogelijk te regionaliseren, waardoor laagdrempeliger communicatie mogelijk is tussen nationaal opererende organisaties, bedrijven en W3C. Dit is nodig, omdat het consortium bestaat uit ruim vierhonderd kennisinstellingen en bedrijven over de hele wereld, die zich bezighouden met het ontwerp van webstandaards, zoals XHTML, XML en SVG. In verband met de verdergaande regionalisatie werd een serie evenementen georganiseerd onder de naam ‘W3C Interop Tour’. De slotbijeenkomst vond plaats in Brussel op 3 juni 2002, georganiseerd door het Benelux Kantoor van W3C. Het onderwerp was ‘WWW Interoperability’: het afstemmen van specificaties voor het Web, waardoor programma’s en diensten beter kunnen samenwerken. Andere activiteiten van het Benelux Kantoor zijn onder meer het uitgeven van een maandelijkse newsletter en het organiseren van tutorials. In 2002 werden twee bijeenkomsten

georganiseerd met ISOC.nl (Internet Society Nederland) voor onderzoekers, beleidsmakers en het bedrijfsleven, en een internationale W3C meeting over Web Ontology. W3C bereikte een overeenkomst met ERCIM, dat met ingang van 1 januari 2003 de nieuwe ‘W3C European Host’ zal worden. ERCIM wordt hiermee het fysieke hoofdkantoor van W3C in Europa. Doel van de verandering is het versterken van onderzoeksrelaties binnen Europa en het verbeteren van webtechnologie-ontwikkeling.

Kennistransfer / Spin-off

De economie draaide in 2002 minder goed, en vooral de ICT-sector leed daaronder. Dat merkten ook de CWI-spin-offs. Helaas bleek er voor Oratrix geen toekomst meer. Drie collega’s zijn weer teruggekomen en Oratrix werd opgeheven. Eidetica is overgenomen door Filter Control Technologies. Dat betekent continuïteit voor mensen en technologie, wat als een succes kan worden gezien. SIG en Epictoid ontwikkelden zich goed en er zal in 2003 een nieuwe spin-off van start gaan, Adaptive Planet, die voortkomt uit SEN3 (zie pagina 12). Adaptive Planet presenteerde zich samen met het CWI op het ICT-Kenniscongres in Den Haag.

Adieu Jan de Vries



In 1978 tijdens het Mathematisch Congres



In 2002 tijdens zijn afscheid van het CWI

Op 19 september nam Jan de Vries, senioronderzoeker van het cluster MAS, na een dienstverband van bijna 33 jaar afscheid van het CWI.

Jan kwam in 1969 bij het Mathematisch Centrum werken op de afdeling Zuivere Wiskunde als wetenschappelijk medewerker; van 1 januari 1973 tot 1 januari 1989 was hij tevens souschef van die afdeling. In 1974 promoveerde hij op het proefschrift *Reflections on Topological Transformation Groups* bij prof. dr. P.C. Baayen, chef van ZW.

Van 1 januari 1989 tot zijn vertrek was Jan senioronderzoeker, eerst bij de afdeling AM en na 1 januari 1997 bij het cluster MAS.

Telematica Instituut

In 2002 werden de TI-projecten Systems Validation Centre (SVC) en Digital Media Warehouses (DMW) afgerond. Binnen het DMW-project werkte het CWI samen met de Universiteit Twente, KPN Research, Perot Systems en uiteraard het TI. Er werd een demonstrator ontwikkeld en er verschenen meer dan vijftig internationale publicaties. Zie <http://monetdb.cwi.nl/acoi/DMW/> Nieuwe TI-projecten zijn ArchiMate en Topic-based interaction with archives (Topia). ArchiMate is een integratie tussen verschillende *modelling-domeinen* die ondernemingen gebruiken, zoals software modelling (UML), business process modelling (TestBed) en organization structure modelling (Organization Diagram).

Het andere project, Topia, ontwikkelt een systeem dat, als antwoord op een vraag aan een database, de structuur voor een multimediaspresentatie genereert op basis van de gevonden mediaobjecten en de verbanden tussen die mediaobjecten.

WTCW / Sciencepark Amsterdam

Het Wetenschap & Technologie Centrum Watergraafsmeer (WTCW) is een consortium van bedrijven, overheid en kennisinstellingen in en rond de Watergraafsmeer in Amsterdam, waaronder het CWI. De projecten van WTCW in het kader van ICES-KIS II liepen dit jaar af. Deze projecten betroffen Multimedia Informatie & Analyse, Biotechnologie en Bio-informatica, Biodiversiteit en Milieu en Virtueel Lab. Nieuwe projecten voor de volgende ICES-KIS ronde werden voorbereid. Het WTCW organiseerde verder de grote conferentie iGrid2002 – Focusing on e-science, Grid and Virtual Laboratory, waar honderden bezoekers kwamen. De grondeigenaren in de Watergraafsmeer (Gemeente Amsterdam, NWO en de Universiteit van Amsterdam) hebben de gezamenlijke ontwikkeling van het gebied ter hand genomen onder de nieuwe naam Sciencepark Amsterdam.

In memoriam Henk Goeman (1941–2002)

Op 9 maart 2002 overleed Henk Goeman, medewerker bij het onderzoekthema SEN2.

Henk was begin 2001 als medewerker vanuit de Universiteit Leiden bij het CWI gedetacheerd. Eerder had hij in 1986 en 1987 bij de toenmalige afdeling AP gewerkt.

Hieronder een ingekorte versie van de toespraak gehouden door Wan Fokkink (themaleider SEN2) tijdens de begrafenis van Henk Goeman.

De volledige tekst staat afgedrukt in *CWI Mededelingen* 84.

“Anderhalf jaar geleden ontmoette ik Henk voor het eerst. Henk zat op dat moment overspannen thuis na langdurige conflicten met het LIACS. Ooit, eind jaren '80, had hij met veel plezier op het CWI gewerkt en hij wilde er nu graag terugkeren. Het klikte vanaf het begin, en hij ging aan de slag in mijn groep, op kosten van de UL, die alle medewerking verleende. Aanvankelijk één dag per week, maar al snel bouwde Henk dit uit tot een volledige werkweek. Henk bleek een enthousiaste medewerker. Hij had al snel een goed overzicht wie welk onderzoek deed, nam actief deel aan ons wekelijks seminarium, en gaf zelf heldere voordrachten. Henk kon vooral haarscherp doorzien in welke richting een pril onderzoeksproject gestuurd diende te worden, en wat de belangrijke onderzoeksvragen waren. Hij gaf mij en anderen hierover waardevolle adviezen. Zelf begon hij met het uitwerken van een visionair artikel dat hij in 1990 in *Information Processing Letters* had gepubliceerd over de zogeheten pi-calculus. Hij schreef dit artikel voordat Turing award winnaar Robin Milner zich op dit onderwerp stortte en werd geïnspireerd door dezelfde bron: Gerard Boudol. Dit als bewijs van zijn visionaire blik wat betreft onderzoek. Bovenal was Henk een zeer sympathieke collega, die vanaf het begin goed lag in de groep, en op vriendschappelijke voet bleek te staan met verrassend veel mensen binnen en buiten het CWI.”

De bedoeling is dat er meer hoogtechnologische bedrijven op het terrein gevestigd worden en dat er meer voorzieningen komen voor onderzoekers, zoals een groot conferentiecentrum. Ook is nieuwbouw voorzien van twee instituten die onder de NWO-koepel vallen: AMOLF en CWI.

Het Sciencepark Amsterdam haalde zowel nationaal als internationaal de banden aan met de overheid en onderzoekscentra. Het werd bezocht door minister-president Balkenende, minister De Geus (Sociale Zaken en Werkgelegenheid), medewerkers van het ministerie van Economische Zaken en de Gemeente Amsterdam, de heren Vest (MIT), Sobel (ambassadeur van de USA) en Kvamme (voorzitter van PCAST, het adviesorgaan van president Bush). Het CWI werd ook bezocht door twee leden van de Tweede Kamer.

Onderzoekscholen

Na de ICT-nota's uit 2001 werd in 2002 door het CWI meegewerkt aan de landelijke nota *Nieuwe dimensies, ruimer bereik – een nationale strategie voor wiskundeonderzoek en gerelateerde masteropleidingen*, van het Overleg Onderzoekscholen Wiskunde en de NWO Advies Commissie Wiskunde. Het werd op 18 april in Den Haag aangeboden aan secretaris-generaal mr. H.J.E. Bruins Slot van het ministerie van OCenW. Het wiskundeonderzoek aan de Nederlandse universiteiten staat onder zware druk. Door de fors teruglopende studentenaantallen zijn veel banen in het wiskundeonderzoek de afgelopen tien jaar verdwenen. Om aan de toenemende behoefte aan wiskundige experts te voldoen worden zeven maatregelen voorgesteld. Eén van de maatregelen is het concentreren en uitbreiden van wiskundig onderzoek. Een initiatief dat in lijn is

met deze doelstelling is de start van 'PDE@CWI'. Vanaf september zijn vier wiskundige toponderzoekers van verschillende universiteiten voor één dag in de week gedetacheerd op het CWI: Arjen Doelman (UvA), Hans van Duijn (TUE), Joost Hulshof (VU) en Bert Peletier (UL). Het CWI stimuleert hiermee samenwerking op het gebied van niet-lineaire differentiaalvergelijkingen en toegepaste wiskunde, een onderwerp waar het CWI al jaren actief in is.

NWO

Eén van de speerpunten van NWO is het bevorderen van topkwaliteit en vernieuwing van wetenschappelijk onderzoek, wat gerealiseerd wordt door het toekennen van vernieuwingsimpulssubsidies. NWO heeft in 2002 drie van deze subsidies toegekend aan CWI-onderzoekers: Monique Laurent, Jason Frank en Bert Zwart (gedetacheerd vanuit de TUE). Laurent kreeg de vernieuwingsimpuls voor haar 'VIDI'-voorstel 'Semidefinite programming and combinatorial optimization' over betere optimalisaties, Frank voor zijn 'VENI'-voorstel 'Geometric numerical methods for continuum mechanics' en Zwart voor het 'VENI'-voorstel 'Asymptotic analysis of queueing systems'. NWO kent de subsidies toe aan 'jonge excellente onderzoekers' om vernieuwing in het wetenschappelijk onderzoek te stimuleren en talentvolle onderzoekers een aantrekkelijker perspectief te bieden op een wetenschappelijke carrière.

Conferenties en evenementen

Het CWI organiseerde verschillende conferenties, bijeenkomsten en seminars, waaronder de tweede SAFE-NL workshop en de tweede ToKeN2000 workshop, en de jaarlijkse vakantiecursus voor docenten wiskunde (zie pagina 12). Op het gebied van quantum computing werd verder de RESQ kick-off meeting voorbereid.

Verbeelding

In oktober organiseerde het CWI de jaarlijkse bedrijvendag, met als thema: 'Verbeelding'.

"Logica brengt je van A naar B, met verbeelding kom je overal", zei Albert Einstein eens. Verbeelding speelt een belangrijke rol in alle creatieve processen, ook in de beoefening van wetenschap. Ook in letterlijke zin wordt steeds meer gebruik gemaakt van beelden bij het beoefenen van wetenschap (visualisatie, virtual reality) en

communicatieprocessen (multimedia). Een aansprekend voorbeeld van verbeelding in de wetenschap werd gegeven tijdens de middaglezing van Hendrik Lenstra, over het wiskundig opvullen van een 'gat' in Eschers bekende litho 'Prentententoonstelling'. Er kwamen circa 120 bezoekers. Na CWI in Bedrijf werd de jaarlijkse Open Dag gehouden, waar ongeveer 1500 mensen het Sciencepark Amsterdam bezochten. Het landelijk thema was 'veiligheid'.

Onderzoek naar verspreiding euromunten

In 2002 werd de landelijke Studiegroep Wiskunde met de Industrie gezamenlijk georganiseerd door onderzoekers van het CWI en de Universiteit van Amsterdam. In februari bogen zo'n zestig wiskundigen uit heel Nederland zich een week lang over praktische problemen uit het bedrijfsleven en de industrie, waaronder de theorie van de verspreiding van euromuntjes. Hoeveel Franse of Duitse euromunten zou men een jaar na de invoering in zijn portemonnee kunnen aantreffen? Om deze vraag te onderzoeken lieten de Studiegroep en het wetenschapsmagazine Natuur & Techniek scholieren de verspreiding van euromunten meten – een eenmalig experiment waaraan duizenden mensen meededen. Andere onderwerpen uit de Studiegroep waren onder andere het optimaliseren van rozengroei in kassen en koeling van aquariumwater in Artis.

Overige publieksactiviteiten waren een wetenschapsdag in museum NEMO met CWI's wedstrijd 'Bouw het Beste Pakje', het uitlenen van CWI's ENIGMA decoder uit de Tweede Wereldoorlog aan eerstejaarsstudenten informatica aan de TUE en een bezoek van eerstejaarsstudenten wiskunde van de UvA aan het CWI. CWI's Personal Space Station (virtual reality in PC-formaat) werd getoond in het Holland Paviljoen op SC2002 in Baltimore.

Eredocoraten voor Schrijver en Klop



*Lex Schrijver eredoctor van de University of Waterloo.
Foto: University of Waterloo*



*Jan Willem Klop eredoctor van de
University of East Anglia.
Foto: University of East Anglia*

Twee onderzoekers van het CWI hebben een eredoctoraat ontvangen voor hun werk: Lex Schrijver en Jan Willem Klop.

Lex Schrijver ontving op 15 juni een eredoctoraat aan de University of Waterloo in Canada. De aankondiging vermeldt:

Schrijver's reputation was largely achieved with his book, *Theory of Linear and Integer Programming*, described as 'the most outstanding piece of scholarly work in the field of mathematical programming'.

Lex ontving eerder verschillende prestigieuze prijzen en is sinds 1995 lid van de Koninklijke Nederlandse Akademie van Wetenschappen. In 2003 verschijnt een nieuw indrukwekkend overzichtswerk van zijn hand, ditmaal over *Combinatorial Optimization*. Het driedelige boek *Combinatorial Optimization, Polyhedra and Efficiency* wordt uitgegeven bij Springer-Verlag en is bestemd voor wiskundigen, informatici, operations researchers en economen.

Jan Willem Klop kreeg op 11 juli een eredoctoraat aan de Engelse University of East Anglia. Jan Willem is onderzoeker op het CWI en de Katholieke Universiteit Nijmegen en hoogleraar in de Toegepaste Logica aan de Vrije Universiteit in Amsterdam. Met Jan Bergstra en Jos Baeten werkte hij aan de ontwikkeling van procesalgebra (ACP). Tegenwoordig werkt hij op het gebied van termherschrijfsystemen, onder andere als coauteur van het omvangrijke boek *Term Rewriting Systems*.

Personalialia (benoemingen, prijzen)

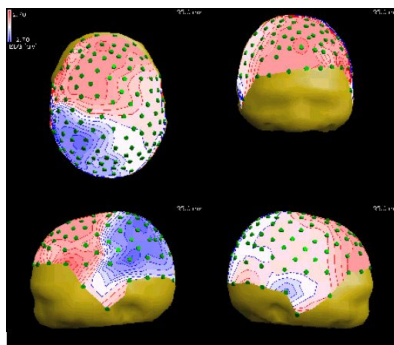
Per 1 januari is Paul Vitányi vanwege zijn grote verdiensten benoemd tot CWI Fellow. Hij trad terug als themaleider van INS4, Quantum Computing and Advanced Systems Research. Harry Buhrman neemt die taak over.

Mark Peletier wordt themaleider van MAS1, *Nonlinear PDEs: Analysis and Scientific Computing*.

Benoemingen Ebert en Koren tot hoogleraar

Per 1 maart is Ebert aangesteld als deeltijdhoogleraar aan de faculteit Technische Natuurkunde van de Technische Universiteit Eindhoven. Ebert is hiermee de eerste vrouwelijke hoogleraar natuurkunde aan de TUE. Ebert werkt sinds 1998 op het CWI na aanstellingen in Heidelberg, Jeruzalem, Essen en Leiden. Sinds januari 2002 is zij leider van het nieuwe onderzoeksthema *Nonlinear Dynamics and Complex Systems*.

Vakantiecursus 2002: Wiskunde en gezondheid



Een individueel hoofdmodel met bijbehorende MRI. Eén van de illustraties uit het onderdeel 'Een wiskundige kijkt in de hersenen' van de Vakantiecursus.

Foto: Natasha Maurits (Ac. Ziekenhuis Groningen)

Ook in 2002 organiseerde het CWI een vakantiecursus voor leraren exacte vakken aan VWO, HAVO en HBO op initiatief van de Nederlandse Vereniging van Wiskundeleraren. De cursus wordt al sinds 1946 bij het CWI gegeven.

Het onderwerp was in 2002 **Wiskunde en gezondheid**. Opmerkelijk was dat van de zeven docenten er vier vrouw waren. Circa 120 personen woonden de cursus bij.

Barry Koren is benoemd tot deeltijdhoogleraar in de numerieke stromingsleer aan de faculteit Lucht- en Ruimtevaarttechniek van de Technische Universiteit Delft. Zijn huidige onderzoek richt zich op computationele methoden voor 'two-fluid flows' (water-luchtstromingen rond zeeschepen, *jets* die vanuit raketmotoren in de omringende lucht gestuwd worden) en op genetische algoritmen voor aerodynamische ontwerpen.

Gemma Piella Fenoy

Op de Fifth International Conference on Information Fusion kreeg Gemma Piella Fenoy de 'Student's best paper award' uitgereikt voor haar presentatie 'A Region-Based Multiresolution Image Fusion Algorithm.'



Gemma met haar prijs

Samenwerking CWI-Adaptive Planet

In september 2001 vond op het ICT-Kenniscongres in Den Haag een toevallige ontmoeting plaats tussen het CWI en Adaptive Planet (AP). Beide hadden jaren gewerkt aan concepten voor het ontwikkelen en beheren van softwarecomponent technologie. Deze bleken elkaar zo goed aan te vullen dat een samenwerking ontstond om beide concepten te integreren. Vanwege veelbelovende resultaten werd Adaptive Planet B.V. opgericht, als spin-off van deze samenwerking. Het CWI neemt via CWI Incubator B.V. deel in Adaptive Planet B.V. In september 2002 werd een deel van de technologie in het eerste project toegepast. De technische servicedienst van Kone Elevators & Escalators B.V. werd uitgerust met een 'mobile computing' programma. Kone bespaarde hiermee meer dan € 100.000 op jaarbasis. Een tweede (proef)project zal in mei 2003 van start gaan bij Océ Technologies B.V. Hierbij zal een bestaande applicatie van Océ worden omgeschreven naar het technologisch concept van AP en CWI.

Addio Jaco de Bakker

In 1968 als opponent tijdens de promotie van Reind van de Riet. Foto: Reind van de Riet *In 2002 tijdens zijn afscheid van het CWI*

Op 30 augustus 2002 nam het CWI met een wetenschappelijk symposium en een receptie afscheid van Jaco de Bakker, voormalig chef van diverse informatica-afdelingen. Bij die gelegenheid kreeg Jaco een hoge koninklijke onderscheiding (Ridder in de Orde van de Nederlandse Leeuw).

Jaco's carrière omvatte 38 jaar. Hij kwam in 1964 in dienst als medewerker bij de Rekenafdeling van A. van Wijngaarden. Na zijn promotie in 1967¹ werd hij souschef van de sectie Nonnumerieke research en onderwijs (sic). In 1973 werd hij na een grondige kanteling van de Rekenafdeling chef van de nieuwe Afdeling Informatica; in hetzelfde jaar werd hij buitengewoon hoogleraar aan de VU. Na enkele andere herindelingen van het informaticaonderzoek werd hij in 1985 hoofd van de Afdeling Programmatuur en in 1997 van het cluster Software Engineering. Eind 2001 legde hij die functie neer en werd hij tot CWI Fellow benoemd.

Jaco kan terugzien op een indrukwekkende carrière. Behalve hoogleraar was hij lid van de Koninklijke Nederlandse Akademie van Wetenschappen (sinds 1989) en Academia Europaea (sinds 1990). Op zijn vakgebied (theoretische informatica, in het bijzonder mathematische semantiek (betekenisleer) van programmeertalen en het redeneren over programmacorrectheid) gold hij internationaal als een autoriteit. Binnen Nederland kan hij worden beschouwd als de 'Godfather' van de theoretische informatica, gezien het grote aantal ex-medewerkers van hem dat nu binnen en buiten Nederland hoogleraar is.²

Zie verder

1. *Liber Amicorum Jaco de Bakker*, p. 1–5;
2. Afscheidsinterview met Jaco de Bakker. *CWI Mededelingen* 87, p. 4–10.³

¹ *Formal definition of programming languages with an application to the definition of ALGOL 60*, promotor A. van Wijngaarden

² Van alle CWI'ers die op één van Jaco's afdelingen hebben gewerkt zijn nu circa 30 hoogleraar, waarvan 20 in Nederland

³ Zie <http://www.cwi.nl/intranet/mededelingen/87/Mededelingen87.htm>

In memoriam Edsger Wybe Dijkstra (1930–2002)



E.W. Dijkstra in 1954 voor het MC in de Tweede Boerhaavestraat in gezelschap van Bram Loopstra (midden) en zijn latere echtgenote Ria Debets. Foto: G.A. Blaauw



In 2000 op bezoek bij zijn oude werkgever

Op 6 augustus 2002 overleed ex-CWI'er Edsger Wybe Dijkstra in zijn woonplaats Nuenen op 72-jarige leeftijd.

E.W. Dijkstra werkte bij het CWI (toen nog Mathematisch Centrum) van 1952 tot 1962. Van 1962 tot 1984 was hij hoogleraar aan de Technische Universiteit Eindhoven. Van 1984 tot zijn pensionering in 1999 werkte hij bij de University of Texas in Austin.

In 1972 ontving Dijkstra de ACM Turing award. Daarnaast ontving hij talrijke eredoctoraten en prijzen, recentelijk nog van de Japanse C&C Foundation (gesubsidieerd door NEC).

Dijkstra wordt algemeen als de beroemdste wetenschapper uit de geschiedenis van het CWI beschouwd en als één van de gezaghebbende informatici ter wereld uit de vorige eeuw.

In zijn Amsterdamse periode werkte hij als de eerste 'programmeur' (zijn eigen bescheiden omschrijving) van Nederland mee aan het ontwerp van de eerste commerciële computer van het MC (de X1). Zijn grootste succes in die tijd was wellicht het schrijven (met Jaap Zonneveld) van 's werelds eerste ALGOL60 compiler.

Na zijn vertrek naar Eindhoven vergrootte hij zijn faam door zijn fundamentele studies van het parallel programmeren, zijn uitgesproken pleidooien voor de methodologie van het gestructureerd programmeren en zijn vruchtbare inzichten in de constructie van correcte programma's, met name door dit te baseren op de opvatting van programma's als predicaattransformatoren.

Afscheid Mike Keane

In april nam Mike Keane afscheid van het CWI, vanwege het naderen van zijn pensioengerechtigde leeftijd in Nederland. Keane begon in 1994 op het CWI als leider van het huidige thema PNA4 en als onderzoeker in de stochastiek. Daarnaast adviseerde hij Philips, EURANDOM en Hewlett Packard. Keane kijkt graag over de grenzen heen: hij werkte eerder in Texas, Duits-

land, Frankrijk en in Nederland ook aan de Technische Universiteit Delft en de Universiteit van Amsterdam. In 1991 werd hij verkozen als lid van de KNAW. Hij heeft ongeveer twintig promovendi gehad en talrijke wetenschappelijke gasten. Mike Keane gaat een jaar lesgeven aan de Keio University in Japan en daarna aan de Wesleyan University in Connecticut. Zie pagina 15–16 voor een afscheidsinterview.

Exitinterview Mike Keane

Op 1 april 2002 verliet Mike Keane, KNAW-lid en voormalig themaleider, het CWI na een dienstverband van ruim 8 jaar. Hieronder een afscheidsinterview met hem.⁴



Mike en Mieke tijdens de afscheidsreceptie

Hoe zie jij jezelf? Als wereldburger, Nederlander, Ier of Amerikaan?

Dat is een identiteitskwestie. Ik ben in Texas geboren. Ik heb 40 jaar lang in Europa gewoond. Mijn vader was een Ier, mijn moeder kwam uit Texas. Het langst heb ik in Frankrijk, Duitsland en Nederland gewoond, dus ik voel me echt Europeaan.

Heb je een plek waar je je het meest op je gemak voelt?

Ik voel me op verschillende plekken op mijn gemak. Er zijn wel plaatsen waar ik me niet op mijn gemak voel door het toenemende geweld of doordat de cultuur heel individualistisch is. Nederland is een land dat een bijzondere plaats in m'n hart heeft, anders was ik hier geen 20 jaar gebleven.

Je hebt natuurlijk ook een Nederlandse vrouw.

Ja, ja (lachend), die heeft natuurlijk ook een bijzondere plaats in mijn hart.

Hoe ben je ooit in Nederland terechtgekomen?

Mijn vrouw heeft hier familie en we wilden dat onze kinderen Nederlands zouden leren, dus heb ik in 1962 Nederlands geleerd. Mieke en ik hebben eerst in Duitsland, Amerika en Frankrijk gewoond. Toen hebben ze me een plaats in Delft aangeboden. De ouders van Mieke waren inmiddels op leeftijd en we wilden graag tijdens hun laatste levensjaren dichterbij hen wonen.

Jullie hebben 3 kinderen!

Ja, we hebben 3 kinderen. Eén woont in Den Haag en werkt op het Ministerie van Buitenlandse Zaken, één in Barcelona, die werkt voor Nike, en onze dochter woont in Washington en werkt voor de Wereldbank.

Heb je wel tijd voor een gezinsleven?

We hebben een zeer intensief gezinsleven. We nemen er tijd voor. We reizen regelmatig met z'n allen naar één plek. Vorig jaar Kerst zijn we bijvoorbeeld met z'n allen naar Parijs afgereisd.

En je bent ondertussen opa geworden!!

Ja, het is een meisje en ze is op 12 november geboren. Ze heet Berber.

Nu even naar je carrière bij het CWI. Wanneer ben je in dienst gekomen van het CWI?

1 februari 1994. Toen was Baayen nog directeur van het CWI. Een man met visie, die heel veel heeft betekend voor het CWI en de meeste van de huidige medewerkers zijn er omdat Baayen dat wilde. Ik ben als groepsleider van het huidige PNA4 binnengekomen. De groep die door Adrian Baddeley was opgezet. Toen was Onno Boxma, ook een man met veel visie, clusterleider. Jammer genoeg is ook hij weggegaan.

⁴Zie <http://www.cwi.nl/publications/annual-reports/2002/JV/HTML/interview-mike.htm>

Naast je themaleiderschap heb je ook een adviserende functie gehad. Wat vond je het leukste om te doen?

Naast mijn leidinggevende taken deed ik onderzoek. Ik had de representatieve taak om de activiteiten van onze groep naar de buitenwereld toe bekend te maken. En ik adviseerde aan derden en verdiende zo geld voor het CWI. Dat was voor Philips, EURANDOM en Hewlett Packard. Van al die dingen vind ik het in mijn kamer zitten schrijven, rekenen en puzzelen het leukste. Het tweede wat ik erg leuk vond om te doen was het regelmatig organiseren van een seminarium waarin je kennis kunt uitdragen binnen de groep. Er ontstond een hechte groep mensen die elkaar regelmatig zagen en waaruit mooie ideeën naar voren kwamen, die ook waarden hebben voor de rest van de wereld. Daar ben ik trots op. Ook wil ik uitdrukkelijk mijn taak als dienstverlener benoemen. Het werken bij Philips was erg leuk. Het geeft een andere dimensie aan je werk. Ik wil iedereen van het CWI aanraden ten minste één dag per week daaraan te besteden. Overigens vond ik de sfeer binnen het CWI erg leuk. Ik heb veel contact gehad met de FD, de PD, de bibliotheek de drukkerij, de secretaresses, receptionistes.

Je hebt veel gereisd. Zie je dat als een noodzakelijk kwaad of zou je er niet meer buiten kunnen? Home is where you hang your hat, zeggen ze. Ik ben geïnteresseerd in de wereld waar ik in terecht kom. Wij hebben de kinderen ook altijd meegenomen en ik denk dat dat goed voor ze is geweest. Ze spreken daardoor hun talen accentloos.

In de afscheidsspeech die Gerard hield zei hij dat je een neus hebt voor talent. Herken je dat? Ik heb me vaker vergist dan dat ik goed zat. Ik had zeker één promovendus bij het CWI nooit aan moeten nemen. Over het algemeen is het heel moeilijk om keuzes te maken. Je persoonskeuze uit zich vooral in de promovendi die je hebt. Ik denk dat ik daar tamelijk succesvol in ben geweest. Ik heb ongeveer 20 promovendi gehad en de meesten hebben goede banen bij universiteiten of in het bedrijfsleven. Ik ben blij dat ik nu bij de Universiteit van Amsterdam door kan werken met promovendi. Ik heb dus niet echt een neus voor talent. Ik voel me wel aangetrokken door een bepaald type mens, die ergens specifiek erg enthousiast over is.

Gerard noemde je ook een dwarsligger. Herken je dat?

Dat herken ik wel, ja! Ik vind het niet zo van belang. Ik ben open en ik zeg wat ik denk.

Wat is de reden van je vertrek?

Mijn naderende pensioengerechtigde leeftijd. De regels op het CWI en in Nederland zijn dat, als je op een bepaalde leeftijd bent, je niet meer mag werken en geen promovendi meer mag hebben. Ik zeg niet dat ik niet met pensioen wil gaan, maar ik wil zelf beslissen wanneer. Het is dus beter die stap nu al te nemen, nu ik 62 ben en ik in Amerika een aanstelling kan krijgen. Ik heb sterk het gevoel dat dit probleem in Nederland niet genoeg wordt onderkend. Er komen steeds meer gezonde ouderen die nu, als afdankertjes, plaats moeten maken voor jongeren. Ik vind dat het CWI hier de plank mislaat door er niet eens rustig over na te denken en het beleid te veranderen. Men kijkt nu nog naar je geboortedatum i.p.v. naar je kwaliteiten. Ik was hier absoluut gebleven als mijn toekomst anders geregeld had kunnen worden.

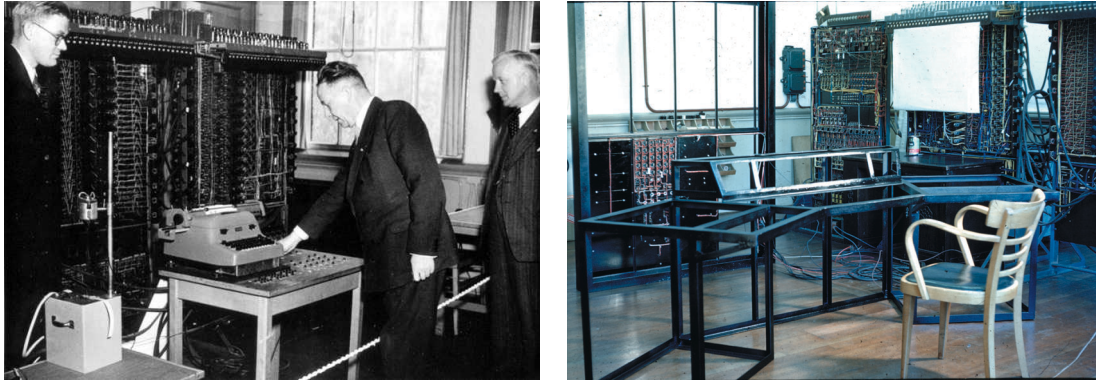
Wat ga je precies doen?

Ik ga eerst een jaar lesgeven aan de Keio Universiteit in Japan. Daarna ga ik lesgeven in Connecticut. Voor de zomermaanden heb ik een aanstelling bij de UvA en ik blijf adviseur bij Philips. Het geldt dat ik daar verdien gaat naar de UvA om mijn salaris te betalen. Bij de UvA mag ik in ieder geval tot mijn 66e werken.

Heb je hobby's?

Ja, ik speel bridge. Ik houd van goede wijnen. Ik kook heel graag. Ik lees graag en ben dan ook erg blij met de boeken die ik van het CWI heb gekregen.

Vijftig jaar computers in Nederland



*De ARRA wordt in 1952 in gebruik genomen. De ARRA 2 in 1954. Foto: G.A. Blaauw
Links Bram Loopstra*

Op 21 juni 2002 was het 50 jaar geleden dat Nederland het computertijdperk binnentrad. De eerste Nederlandse programmeerbare computer werd op 21 juni 1952 in gebruik genomen: dit was de ARRA, Automatische Relais Rekenmachine Amsterdam. Deze computer werd gebouwd door het Mathematisch Centrum (het huidige CWI). De ARRA werd in gebruik genomen door burgemeester D'Ailly en minister Rutten van Economische Zaken. Als blijk van mathematisch kunnen liet men de computer een programma uitvoeren voor het genereren van een willekeurig getal: een mathematisch hoogstandje.

Na de feestelijke opening heeft het apparaat niet veel meer gepresteerd. Een tweede ARRA, die anderhalf jaar later gereedkwam, heeft wel met groot succes gedraaid. De opvolgers van de ARRA deden onder andere voor Fokker zogenaamde 'flutterberekeningen', berekeningen voor het ontwerp van vliegtuigvleugels.

DOELSTELLING EN ORGANISATIE

Doelstelling

Het onderzoekinstituut Centrum voor Wiskunde en Informatica (CWI) wordt beheerd door de Stichting Centrum voor Wiskunde en Informatica. Deze stichting werd op 11 februari 1946 opgericht onder de naam Stichting Mathematisch Centrum (SMC) door prof. dr. J.G. van der Corput, prof. dr. D. van Dantzig, prof. dr. J.F. Koksma, prof. dr. H.A. Kramers, prof. dr. M.G.J. Minnaert en prof. dr. ir. J.A. Schouten.

In 2001 werd de naam van de stichting gewijzigd in Stichting Centrum voor Wiskunde en Informatica.

De stichting heeft ten doel:

- a. het instandhouden van een nationaal instituut voor wetenschappelijk onderzoek op het terrein van de wiskunde en informatica;
- b. het bevorderen en uitvoeren van wetenschappelijk onderzoek op het gebied van wiskunde en informatica;
- c. het bevorderen en uitvoeren van verworven kennis naar de samenleving, het bedrijfsleven, het hoger en wetenschappelijk onderwijs en naar de nationale en internationale wetenschappelijke gemeenschap.

De stichting tracht dit doel te bereiken door:

- a. het beheer en het zorgdragen voor de continuïteit van het instituut Centrum voor Wiskunde en Informatica;
- b. het verrichten van fundamenteel en op toepassing gericht onderzoek op het terrein van de wiskunde en informatica;
- c. het publiceren van onderzoeksresultaten in wetenschappelijke en populair-wetenschappelijke media;
- d. het samenwerken in onderzoek met andere instituten, universiteiten en het bedrijfsleven, zowel nationaal als internationaal;
- e. het gevraagd en ongevraagd adviseren op het gebied van wiskunde- en informatica-

- onderzoek aan NWO en aan overheden, het bedrijfsleven en andere belanghebbenden;
- f. gastvrijheid te verlenen aan onderzoekers van andere instituten en universiteiten;
- g. te participeren in internationale en nationale programma's voor uitwisseling en mobiliteit van wetenschappers en onderzoekers;
- h. het organiseren van bijeenkomsten gericht op uitwisseling van kennis en het bevorderen van contacten;
- i. gebruik van alle andere wettige middelen, met inachtneming van het bepaalde bij of krachtens de NWO-wet en NWO-reglement.

Overige middelen voor de uitvoering van deze activiteiten zijn:

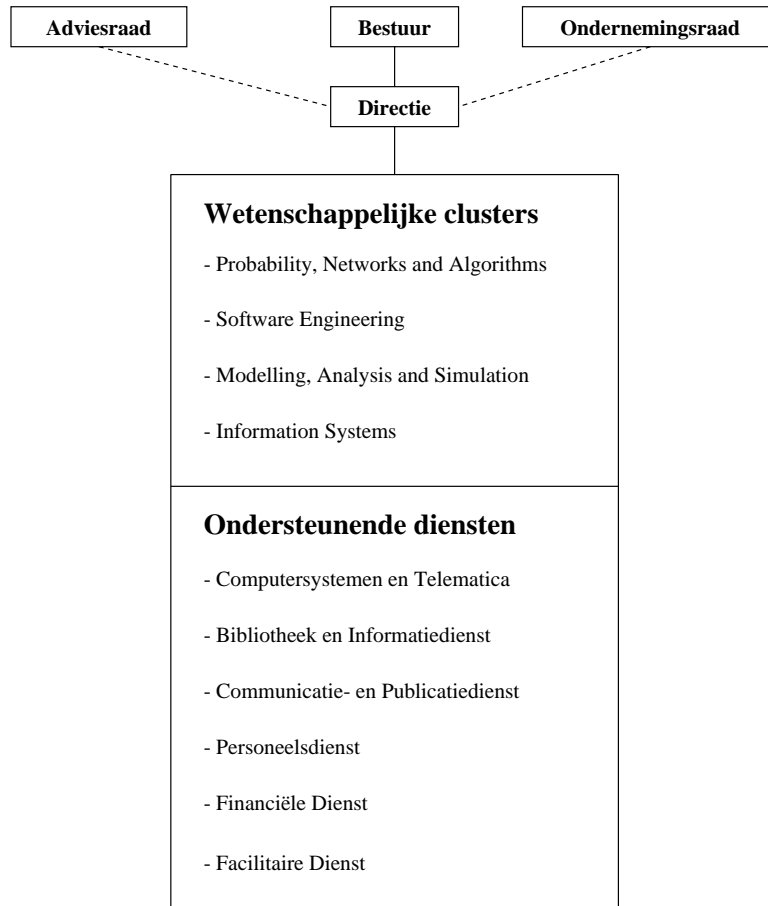
- j. de instandhouding van een bibliotheek en een moderne computerinfrastructuur;
- k. het oprichten van spin-off bedrijven via de CWI Incubator.
- l. deelname in nationale en internationale samenwerkingsverbanden, zoals het European Research Consortium for Informatics and Mathematics (ERCIM), IMA, het Telematica Instituut, het Wetenschap & Technologie Centrum Watergraafsmeer (WTCW) en het World Wide Web Consortium (W3C).
- m. het besturen van het W3C Benelux Kantoor.

Organisatie

Het hoogste beleidsorgaan van het CWI is het bestuur van de Stichting Centrum voor Wiskunde en Informatica. De dagelijkse leiding van het CWI berust bij de directie.

Het CWI telt vier wetenschappelijke clusters en zes ondersteunende diensten (zie volgende pagina). De directie van het CWI wordt bijgestaan door het Management Team, bestaande uit de chefs van de wetenschappelijke clusters en de controller.

DOELSTELLING EN ORGANISATIE



Organisatie CWI per 31 december 2002

SOCIAAL JAARVERSLAG

Personeelsbeleid

Algemeen

In 2002 waren de specifieke activiteiten op het terrein van personeelsbeleid voornamelijk intern gericht. Het accent lag op:

- actualisering van het HRM-beleidsdocument;
- verbetering huisvesting van de buitenlandse medewerkers;
- actualisering diverse arbeidsvoorwaarden;
- implementatie 'Wet bescherming persoonsgegevens';
- vernieuwing van de website personele informatie.

In het verslagjaar vond de introductie van Persoonlijke Ontwikkelingsplannen (POP's) plaats, een pilot waaraan een zestal wetenschappers heeft meegewerkt.

Op het terrein van de arbeidsomstandigheden lag de nadruk op de introductie van de nieuwe 'Wet verbetering Poortwachter'. Deze wet heeft tot doel de instroom van arbeidsongeschikte werknemers in de WAO zoveel mogelijk te beperken.

Binnen ERCIM ontstond grotere belangstelling voor uitwisseling van informatie en samenwerking op het gebied van Human Resources.

Arbidsvoorwaarden

In 2002 is een nieuwe CAO, met een looptijd van 16 maanden, afgesloten. Daarin is, naast een salarisverhoging, ook ruimte voor een structurele eindejaarsuitkering van 3%. Verder is er aandacht besteed aan het verbeteren van carrière- en loopbaanperspectieven, de introductie van Persoonlijke Ontwikkelingsplannen is daarvoor een belangrijk instrument. Overeengekomen is dat in 2006 alle medewerkers een Persoonlijk Ontwikkelingsplan hebben. Eind 2002 is men begonnen met het opstellen van een nieuwe en geactualiseerde CAR (collectieve arbeidsvoorwaardenregeling), die per 1 maart 2003 in werking treedt.

Organisatieverandering

In 2002 boog een 'taskforce' zich, in nauwe samenwerking met de dienst CST en de Ondernemingsraad, over het herformuleren en nader specificeren van het ICT-beleid. In 2003 zal men, onder leiding van een nieuw diensthoofd CST, verder kunnen werken aan de implementatie en uitwerking van het nieuwe beleid.

Spin-off beleid

Met het creëren van spin-off bedrijven geeft het CWI gevolg aan het tweede deel van haar missie, de overdracht van verkregen kennis naar de maatschappij. Fundamentele kennis wordt omgezet in marktgerichte toepassingen, waarbij tevens hoogwaardige werkgelegenheid wordt geschapen.

In 2002 is met diverse medewerkers overleg geweest over het mogelijk starten van een spin-off bedrijf, gezien de sombere economische vooruitzichten bleef dit zonder resultaten. De verwachting is dat in 2003 één van de vele ideeën na uitwerking zal kunnen leiden tot een spin-off. Drie medewerkers van een inmiddels opgeheven spin-off bedrijf hebben in het verslagjaar gebruikge maakt van een terugkeergarantie.

Buitenlandse werknemers

De laatste jaren is er een trend zichtbaar dat steeds vaker personen uit het buitenland in dienst treden van het CWI.

Per 31 december bedroeg het aantal medewerkers met een niet-Nederlandse nationaliteit 44, zijnde een vijfde van het totale personeelsbestand; er waren 23 nationaliteiten (inclusief het Nederlandse). In het verslagjaar werden zeven Indiase studenten voor een summer internship uitgenodigd. Het internationale karakter van het CWI houdt in dat er naast het verzorgen van een cursus Nederlands als tweede taal (zie hieronder), een aantal regelingen in het Engels wordt aangeboden en een vertaling van de CAO in voorbereiding is.

In 2002 is de huisvesting voor de buitenlandse medewerkers volledig gerenoveerd. Alle appartementen (9 eenpersoons en 5 tweepersoons kamers) en twee gemeenschappelijke keukens zijn schoongemaakt en, waar nodig, geschilderd en opnieuw gemeubileerd.

Human Resources en ERCIM

Door de toenemende internationale samenwerking is er meer aandacht voor uitwisseling van informatie en samenwerking op het gebied van Human Resources. Eind 2000 is binnen ERCIM een Human Resource Taskforce opgericht die aan deze uitwisseling van informatie aandacht besteedt en de Board of ERCIM Directors van advies dient. Deze begint langzaam vorm te geven aan de samenwerking, deelnemers uit zeven landen zijn vier keer bij elkaar geweest. In 2003 wordt bezien of er hiervoor vanuit de Europese Unie geld beschikbaar is.

WW-gerelateerde uitkeringsgelden

In 2002 werd € 287.550 aan WW-gerelateerde uitkeringen betaald (dit zijn WW-uitkeringen en bovenwettelijke aanvullingen op de WW).

Onderstaande tabel vermeldt de in de afgelopen vier jaar uitgekeerde bedragen. De uitschietter in 2000 is te verklaren door een in dat jaar gedane nabetaling met terugwerkende kracht.

2002	€ 287.550
2001	€ 251.633
2000	€ 343.762
1999	€ 248.283

Tabel 1. WW-gerelateerde uitkeringen 1999–2002

Opleiding, training en loopbaanadvies

In 2002 heeft voor het eerst een bijeenkomst plaatsgevonden voor MT-, TLO-, en BGO-leden met als doel elkaar beter te leren kennen en een aantal organisatorische zaken te bespreken. Het ligt in de bedoeling om een dergelijke ontmoeting jaarlijks te organiseren.

Cursussen in huis Nederlands als tweede taal

Ten behoeve van buitenlandse werknemers wordt de cursus Nederlands als tweede taal georganiseerd. Ook in 2002 trad CWI-medewerkster Lieke Schultze als docent op. De cursus Neder-

lands als tweede taal wordt op drie niveaus gegeven:

- niveau 1 en 2, elk bestaande uit 10 lessen van drie uur, waarbij in de laatste bijeenkomst een examen wordt afgenomen;
- niveau 3 gedurende 10 weken waarbij de lessen zijn gesplitst in 1,5 uur + 1 uur conversatie.

Deelnemers die drie niveaus gevolgd hebben en daarna nog willen doorgaan hebben de mogelijkheid mee te doen aan het (tweede) uur conversatie dat voor niveau 3 wordt gegeven. Bij de cursus wordt gebruikgemaakt van de leergang 'Taal via taal'.

Onderstaande tabel geeft een overzicht van de in het verslagjaar gegeven cursussen. De externe deelnemers waren afkomstig van andere WCW-instituten, of namen deel als partner van een CWI-medewerker.

Niveau	Periode	CWI'ers	Externe deelnemers	Totaal
1	jan.–mei	9	5	14
1	sept.–nov.	7	4	11
2	jan.–mei	7	1	8
2	juni.–okt.	5	1	6
3 + c*	2 sessies	2	1	3

* conversatie

Tabel 2. Overzicht cursussen Nederlands als tweede taal

'Writing scientific papers in English'

De door The Language Academy in 2000 voor het eerst verzorgde training 'Writing scientific papers in English' werd in 2002 opnieuw op het CWI gegeven. Omdat zich 14 gegadigden, waarvan 3 van een ander WCW-instituut, van verschillende niveau aanmeldden, is ervoor gekozen om twee parallelle groepen te vormen. De training bestond uit 20 uur per groep (8 lessen van 2,5 uur). Per groep waren er twee docenten, één voor tekst- en argumentatiestructuur, de ander voor grammatica, woordkeuze etc.

Cursussen die niet in huis gegeven worden Toetsenbordvaardigheid, mede gericht op RSI-preventie

Deze cursus kan op individuele basis bij Schoevers bedrijfsopleidingen worden gevolgd. In 2002 heeft één persoon hiervan gebruikgemaakt.

Oriëntatie op de arbeidsmarkt

NWO organiseert enkele malen per jaar 2-daagse workshops, gericht op promovendi en post-docs. Deze cursus is aangeboden aan medewerkers waarvan het arbeidscontract binnen een jaar afloopt. Eén medewerker nam deel aan de training voor promovendi, een ander aan die voor post-docs.

Door medewerkers van het CWI op individuele basis gevolgde opleidingen, trainingen en cursussen
Vijfentwintig medewerkers hebben op individuele basis cursussen en seminars gevolgd. Deze opleidingen zijn functiegericht en aan de werkplek gerelateerd.

- Vijf medewerkers hebben een automatiseringsopleiding gevolgd;
- Tien medewerkers volgden een seminar gericht op het actualiseren van de eigen kennis;
- Zes medewerkers volgden een langdurige scholing op hun eigen werkterrein dan wel gericht op de loopbaan. Vier medewerkers hebben in 2002 de opleiding met succes afgesloten. De vijfde medewerker is nog midden in de opleiding die op eigen initiatief is aangevraagd en waar ook AVOM-gelden voor worden gebruikt. De laatste medewerker is overgestapt naar een opleiding die beter aansluit bij het werkterrein;
- Vier medewerkers volgden een gerichte training in de Engelse taal.

Afdelingstraining

In verband met de invoering van een nieuw computersysteem bij de Bibliotheek hebben haar medewerkers een computercursus in 2002 gevolgd.

Overig

Voor de trainingen en opleidingen op Arbo- en VGWM-gebied wordt verwezen naar het Arbo-jaarverslag. Training van OR-leden wordt besproken in het verslag van de Ondernemingsraad.

Loopbaanadvisering

Vier medewerkers kregen in 2002 op individuele basis loopbaantraining of coaching aangeboden, die was gericht op het verkrijgen van inzicht in het eigen functioneren en het leren omgaan met

specifieke situaties. Met één medewerker is overeengekomen om gedurende 1 jaar werkzaamheden te verrichten bij een andere organisatie, in 2003 volgt evaluatie over eventuele continuering. Eén medewerker heeft geen gebruik gemaakt van de terugkeergarantie.

Met vier medewerkers is in 2002 een Persoonlijk Ontwikkelingsplan (POP) opgesteld. Zij zijn daarmee de voorlopers van het in te voeren beleid dat beoogt dat alle medewerkers een POP hebben.

Sabbaticals

Het CWI stimuleert de uitwisseling van medewerkers met andere (inter)nationale organisaties onder andere door ruimhartig aan verzoeken tot een sabbatical gehoor te geven. In 2002 waren dat er vijf.

Introductie nieuwe medewerkers

Om nieuwe medewerkers zich snel thuis te laten voelen bij het CWI, worden zij uitgenodigd voor een introductiebijeenkomst waarbij diverse aspecten, zowel wat betreft onderzoek als hele praktische zaken, aan de orde komen. Omdat steeds meer 'instromers' vanuit het buitenland komen, is de voertaal van deze bijeenkomsten Engels. Voor Nederlandstalige deelnemers is de uitgereikte informatie, voorzover beschikbaar, in het Nederlands. Het programma omvat onder meer:

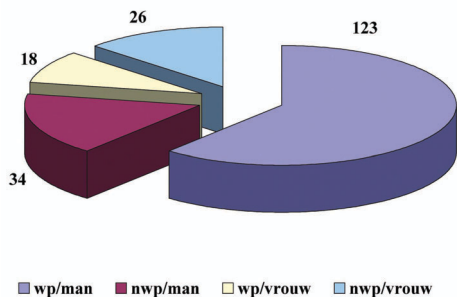
- een overzicht van de organisatorische en financiële inbedding (NWO);
- internationale (ERCIM) en nationale samenwerking;
- het lopende onderzoek binnen alle thema's;
- (secundaire) arbeidsvoorwaarden;
- de organisatie van de ondersteunende diensten;
- presentaties van de ondernemingsraad en de personeelsvereniging;
- een bezoek aan de bibliotheek, publicatiedienst en computerruimtes.

Dit alles onderbroken door een gezamenlijke lunch. In totaal zijn in 2002 drie bijeenkomsten gehouden die door 23 deelnemers zijn bijgewoond. Een tussentijdse, verkorte introductiebijeenkomst werd georganiseerd voor zeven stagiairs uit India.

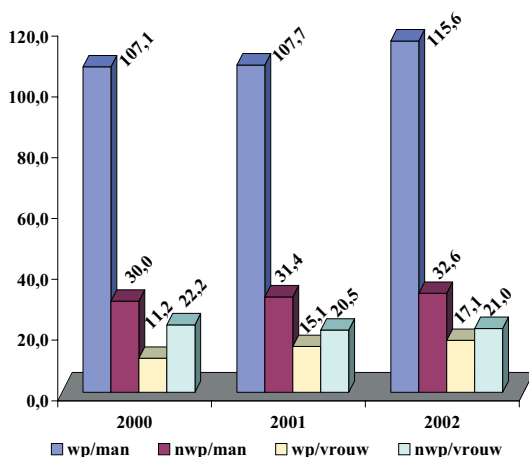
Personeelsbezetting

Algemeen

De tabellen en figuren⁵ op deze en volgende pagina's geven een beeld weer van de huidige personeelsbezetting en de ontwikkeling hiervan ten opzichte van voorgaande jaren.



Figuur 1. Aantal personeelsleden in 2002 verdeeld naar man/vrouw en naar wetenschappelijk/niet-wetenschappelijk (wp/nwp)



Figuur 2. Personeelsleden in fte, verdeeld naar man/vrouw en naar wp/nwp

De personeelsbezetting omvat de medewerkers die in dienst zijn van de Stichting Centrum voor Wetkunde en Informatica (CWI). Figuur 1 toont aan dat op 31 december 2002 het aantal personeelsleden 201 was, waarvan 141 wetenschappers. Eind december 2001 bedroeg de personeelsbezetting 188 personen, waarvan 128 wetenschappers.

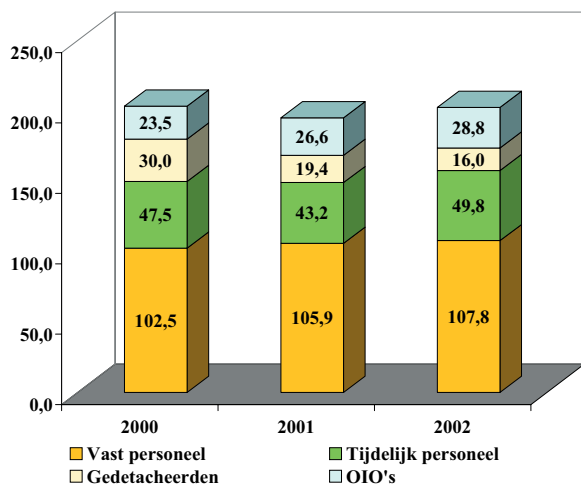
In verband met het grote aantal deeltijd-dienstverbanden bij het CWI is het realistischer om te kijken naar de personeelsbezetting uitgedrukt in fte's (fulltime equivalent oftewel mensjaren). Een overzicht van het aantal fte's in 2000, 2001 en 2002 is te vinden in Figuur 2. Uit deze figuur kan ook worden opgemaakt dat de personeelsbezetting elk jaar groter wordt, 170,5 fte in 2000 en 186,3 fte in 2002.

Samenstelling personeel

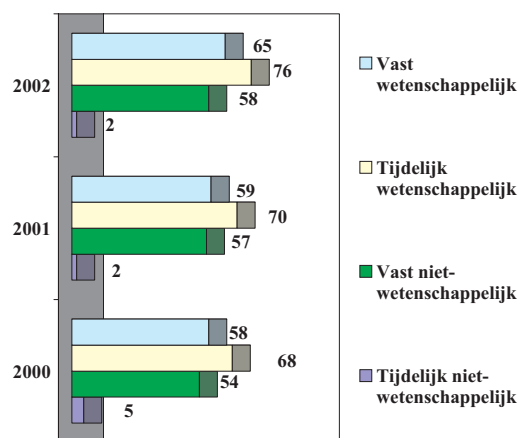
Naast de 'normale' vaste en tijdelijke dienstverbanden, kent het CWI nog enkele andere groepen medewerkers: gedetacheerden en onderzoekers in opleiding (OIO's). Gedetacheerden hebben een andere werkgever dan het CWI, bijvoorbeeld NWO of een universiteit. Het betreft steeds instellingen waarmee het CWI samenwerkingsrelaties onderhoudt. Andersom detacheert het CWI zelf ook medewerkers. Hierbij gaat het meestal om deeltijddetacheringen. Figuur 3 geeft de samenstelling van het personeel over 2000, 2001 en 2002.

De afname van het aantal gedetacheerden is grotendeels te verklaren doordat de 'oude' NWO-OIO's (OIO's in dienst van NWO en gedetacheerd bij het CWI) hun promotietraject inmiddels hebben afgerond en de organisatie hebben verlaten.

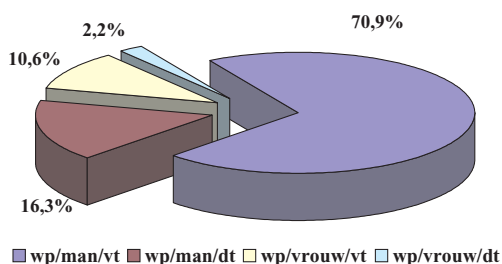
⁵De cijfers in de tabellen en figuren betreffen de stand van zaken per 31 december



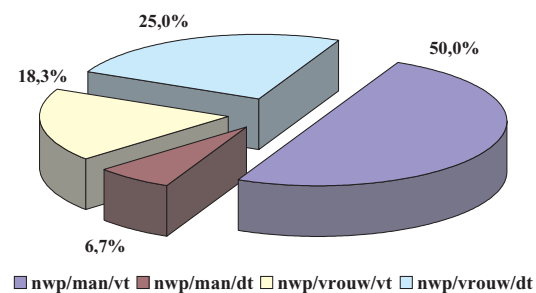
Figuur 3. Samenstelling personeel in fte



Figuur 4. Opbouw personeel naar dienstverband en naar wp/nwp



Figuur 5. Percentage wetenschappelijk personeel 2002 verdeeld naar voltijd/deeltijd en naar man/vrouw



Figuur 6. Percentage niet-wetenschappelijk personeel 2002 verdeeld naar voltijd/deeltijd en naar man/vrouw

In Figuur 4 is de opbouw van het personeel te zien naar soort dienstverband (vast of tijdelijk) en naar wetenschappelijk of niet-wetenschappelijk personeel. Het aantal wetenschappers met een deeltijddienstverband is de laatste jaren gegroeid. Vaak hebben deze wetenschappers naast hun functie bij het CWI nog een andere werkgever (bijvoorbeeld universiteit of bedrijfsleven) of een eigen bedrijf. Procentueel gezien is het aantal

deeltijders binnen de ondersteunende functies nog altijd groter dan binnen de wetenschappelijke functies: 31,5% tegenover 18,5%. Tabel 3 geeft een overzicht van de voltijd- en deeltijddienstverbanden, verdeeld naar wetenschappelijk en niet-wetenschappelijk personeel alsmede naar man/vrouw over de jaren 1999–2002.

Uit Tabel 3 blijkt dat het aantal vrouwen in wetenschappelijke functies geleidelijk groeit.

	Wetenschappelijk				Niet-wetenschappelijk				totaal
	man		vrouw		man		vrouw		
	voltijd	deeltijd	voltijd	deeltijd	voltijd	deeltijd	voltijd	deeltijd	
2002	100	23	15	3	30	4	11	15	201
2001	93	20	13	3	32	2	11	14	188
2000	94	21	9	2	29	4	11	17	185
1999	94	17	9	2	28	4	11	17	183

Tabel 3. Aantal personeelsleden verdeeld naar voltijd/deeltijd, alsmede naar man/vrouw

	<25				25-34				35-44			
	man		vrouw		man		vrouw		man		vrouw	
	wp	nwp	wp	nwp	wp	nwp	wp	nwp	wp	nwp	wp	nwp
	2002	5	2	2	0	56	7	9	4	25	6	4
2001	4	2	1	0	55	6	8	4	18	8	4	8
2000	4	1	2	0	56	5	4	5	17	9	4	11
1999	4	2	3	0	52	0	2	10	19	9	4	10
	45-54				55-59				60-64			
	man		vrouw		man		vrouw		man		vrouw	
	wp	nwp	wp	nwp	wp	nwp	wp	nwp	wp	nwp	wp	nwp
	2002	23	10	3	8	10	7	0	5	4	2	0
2001	21	10	3	8	8	6	0	4	7	2	0	1
2000	24	9	2	6	9	5	0	4	2	4	0	2
1999	23	11	2	6	10	5	0	4	3	3	0	1

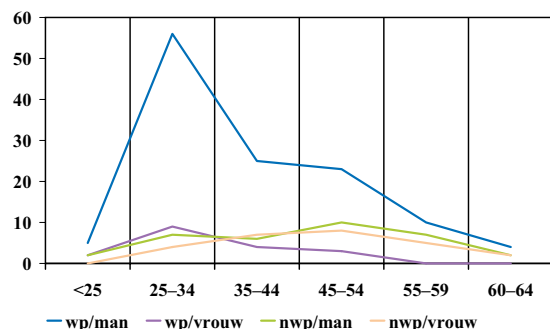
Tabel 4. Overzicht van leeftijdsopbouw van de personeelsleden naar wp/nwp alsmede man/vrouw

Nog steeds zijn de vrouwen in de ondersteunende functies het sterkst vertegenwoordigd. Hoewel het binnen de wereld van de wiskunde en informatica moeilijk is om vrouwen voor wetenschappelijke posities aan te trekken, streeft het CWI toch naar het vergroten van het aantal vrouwen op leidinggevende posities. In 2002 is de tweede vrouwelijke themaleider aangesteld, zij is eveneens in 2002 benoemd tot hoogleraar.

De Figuren 5 en 6 geven een procentueel overzicht van het aantal voltijd- en deeltijddienstverbanden gebaseerd op aantallen personeelsleden.

Leeftijdsopbouw

In Figuur 7 treft u een overzicht van de leeftijdsopbouw van medewerkers bij het CWI. De leeftijdsopbouw is nog steeds stabiel: de groep mannelijke wetenschappers in de leeftijdscategorie 25-34 is wederom het sterkst vertegenwoordigd. In Tabel 4 is de leeftijdsopbouw te zien over de jaren 1999-2002.



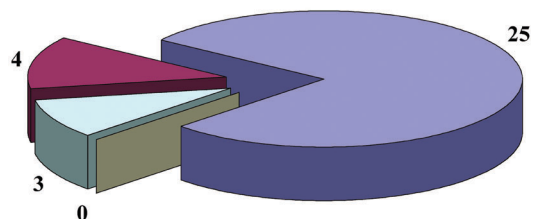
Figuur 7. Aantal medewerkers verdeeld naar leeftijd in 2002

Salarisniveau's

In Tabel 5 wordt de indeling in salarisschalen weergegeven. Daarbij wordt onderscheid gemaakt tussen wetenschappelijk en niet-wetenschappelijk personeel, alsmede een onderscheid naar mannen en vrouwen.

	schaal 1-5				schaal 6-9				schaal 10-12*			
	m + vr		vr		m + vr		vr		m + vr		vr	
	wp/nwp	wp	wp/nwp	wp	wp/nwp	wp	wp/nwp	wp	wp/nwp	wp	wp/nwp	wp
2002	8	0	6	0	34	1	15	0	124	108	21	16
2001	7	0	6	0	34	1	14	0	113	97	20	15
2000	7	0	6	0	37	3	17	0	111	96	17	12
1999	7	0	6	0	37	2	17	0	108	91	16	11
	schaal 13-14				schaal 15-16				schaal 17-18			
	m + vr		vr		m + vr		vr		m + vr		vr	
	wp/nwp	wp	wp/nwp	wp	wp/nwp	wp	wp/nwp	wp	wp/nwp	wp	wp/nwp	wp
2002	20	18	2	2	12	12	0	0	3	2	0	0
2001	20	18	1	1	9	9	0	0	5	4	0	0
2000	16	14	0	0	9	9	0	0	5	4	0	0
1999	15	14	0	0	11	11	0	0	5	4	0	0

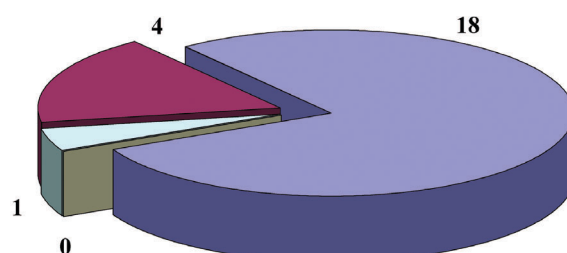
Tabel 5. Indeling salarisschalen verdeeld naar wp/nwp en naar man/vrouw *inclusief 29 OIO's



■ wp/vast ■ wp/tijdelijk ■ nwp/vast ■ nwp/tijdelijk

Figuur 8. Instroom medewerkers in 2002 verdeeld naar vast/tijdelijk en naar wp/nwp

	Instroom				totaal
	wp		nwp		
	vast	tijdelijk	vast	tijdelijk	
2002	4	25	0	3	32
2001	0	28	3	2	33
2000	1	31	1	5	38



■ wp/vast ■ wp/tijdelijk ■ nwp/vast ■ nwp/tijdelijk

Figuur 9. Uitstroom medewerkers in 2002 verdeeld naar vast/tijdelijk en naar wp/nwp

	Uitstroom				totaal
	wp		nwp		
	vast	tijdelijk	vast	tijdelijk	
2002	4	18	0	1	23
2001	3	20	4	1	28
2000	4	25	5	2	36

Tabel 6. In- en uitstroom personeel

In- en uitstroom van personeel

De Figuren 8 en 9 illustreren de in- en uitstroom van medewerkers in 2002. De meeste mutaties vonden plaats in de groep tijdelijk wetenschappelijk personeel. Van de 29 nieuwe wetenschappers zijn er 10 afkomstig uit het buitenland, bijna 35%. Hoewel dit percentage lager is dan in 2001, 45%, is het nog steeds een aanzienlijk aantal.

In 2002 zijn 23 medewerkers uit dienst getreden. Tabel 7 laat zien waar deze oud-medewerkers in 2002 en 2001 naartoe zijn gegaan.

	2002	2001
Universiteit	5	6
Bedrijfsleven	1	5
Spin-off bedrijf	1	4
Eigen bedrijf	0	0
Buitenland	6	7
FPU/Pensioen	3	2
Overig	7	4
Totaal	23	28

Tabel 7. Uitstroom personeel

Arbeidsvoorwaarden

Arbeidsvoorwaarden op maat (AVOM)

Bij deelname aan de regeling Arbeidsvoorwaarden Op Maat (AVOM) dienen medewerkers een keuzeformulier in te vullen en in te leveren bij de PD. Voor de AVOM-ronde van 2002 zijn deze formulieren gedigitaliseerd en geplaatst op de intranetpagina van de PD. Daarnaast is ook een toelichting op de regeling te vinden op het intranet, zowel in het Nederlands als in het Engels. Hierdoor kan men zich vanaf de werkplek direct informeren over de regeling en zich aanmelden als deelnemer bij de PD.

In 2002 zijn de AVOM-doelen uitgebreid met het doel Pensioenversterking (ABP Extra-pensioen of FPU). Uiteindelijk heeft niemand hiervan gebruikgemaakt omdat het buiten de AVOM-regeling om al fiscaal gunstig was om bij te sparen voor pensioen via het ABP. Met de komst van de nieuwe CAO in juni 2002 is dit doel vervallen.

In 2002 hebben 85 personen deelgenomen aan AVOM tegen 72 in 2001. De toename van het aantal deelnemers is te verklaren doordat de AVOM-regeling in 2001 tegelijk werd ingevoerd met de nieuwe belastingwetgeving. Veel medewerkers hebben toen besloten eerst af te wachten hoe de nieuwe belastingwet in de praktijk zou uitpakken.

In onderstaande tabel is aangegeven welke AVOM-keuzes zijn gemaakt in 2002 en 2001.

Doel	Aantal deelnemers	
	2002	2001
Verlof kopen	0	1
Spaaruren kopen	3	3
Verlof verkopen	35	38
PC kopen	29	14
Verhogen reiskostenforfait	15	10
Fiets privé	9	15
Kinderopvang	6	6
Studiekosten	1	0
Pensioenversterking	0	–

Collectieve arbeidsovereenkomst (CAO)

Op 1 juni 2002 is de nieuwe CAO-onderzoekinstellingen (CAO-OI) van kracht geworden, met een looptijd van 16 maanden. Het akkoord van de CAO-OI 2002–2003 voorziet in een generieke salarisverhoging voor alle werknemers van 3% per 1 juni 2002 en een structurele eindejaarsuitkering van 3% van het jaarsalaris. Daarnaast is in december 2002 eenmalig een eindejaarsuitkering van 1% van het jaarsalaris uitbetaald. De invoering van de Wet arbeid en zorg is door de partijen aangegeprepen om de reeds in de CAO geregelde verlofaanspraken verder te flexibiliseren en te actualiseren.

Uitvoeringsregelingen

Van de in 2001 ingevoerde Uitvoeringsregeling Vergoeding Kosten Datacommunicatie (UR-22A) is in 2002 op grote schaal gebruikgemaakt. Op grond van deze Uitvoeringsregeling komen alle werknemers in aanmerking voor een gedeeltelijke vergoeding van hun datacommunicatiekosten (telefoon, kabel of ADSL) voor werkzaamheden thuis die van aantoonbaar nut zijn voor de werkgever. Voor inbellen wordt hierbij gebruikgemaakt van de dienst SURFnet Thuis Inbel. Daarnaast namen drie medewerkers deel aan de pilot SURFnet Thuis ADSL. Deelname aan UR-22A was in 2002 als volgt verdeeld:

Soort aansluiting	Aantal medewerkers
SURFnet Thuis Inbel	66
Kabel en ADSL	59

Kabel- en ADSL-gebruikers mogen bij wijze van noodvoorziening ook – in zeer beperkte mate – gebruikmaken van SURFnet Thuis Inbel. Netto kwam het totale aantal gebruikers van UR-22A uit op 108. De totale kosten voor UR-22A bedroegen € 15.183 (begroot: € 16.000).

Differentiatie in beloning

Het is bij het CWI mogelijk medewerkers – individueel en in incidentele gevallen – een gratificatie

toe te kennen. In 2002 hebben 30 personeelsleden (19 wetenschappelijk, 11 niet-wetenschappelijk) een gratificatie ontvangen: 5 × € 1.816 bruto, 8 × € 908 bruto, 11 × € 454 bruto, 2 × € 115, 2 × € 100 en 2 × € 50. In 2001 hebben 24 medewerkers een gratificatie ontvangen en in het jaar daarvoor 43.

Decentrale arbeidsvoorwaarden

In 2002 zijn de arbeidsvoorwaardengelden die het CWI via NWO van de minister van Onderwijs, Cultuur en Wetenschappen ontvangt, na overleg met de OR, als volgt besteed:

	2002	2001
Kinderopvang ⁶		23.597
Naschoolse opvang ⁶		11.345
Ouderschapsverlof	21.162	16.336
Doorstroom- en uitstroombevorderend beleid	1.237	7.260
Saamhorigheidsbevordering	624	2.269
Totale uitgaven	23.023	60.807

Het beschikbare budget voor 2001 was € 51.731. Het beschikbare budget voor 2002 was € 51.731 - € 34.941 = € 16.790 en net als in 2001 waren de uitgaven groter dan het beschikbare budget.

Uitvoeringsregeling Individueel Klachtrecht

De sinds 1991 bestaande Uitvoeringsregeling Individueel Klachtrecht heeft tot doel het bespreekbaar maken van een klacht van een individuele werknemer. In het verslagjaar zijn geen klachten ingediend. De samenstelling van de Klachtadviescommissie was als volgt:

Voorzitter	Chr.L. Gispen
lid namens OR	H.J.A.M. Heijmans
lid namens directie	A.M.H. Gerards
Plaatsvervangende leden:	
voorzitter	R. Vuurmans
lid namens OR	F.J. Burger
lid namens directie	mw. A.C. Kik

Het hoofd Personeelsdienst treedt op als contactpersoon.

Gedragsregels

Op grond van de Arbo-wet is een werkgever verplicht seksuele intimidatie, agressie en geweld op

⁶De bijdrage voor de kosten van kinderopvang en naschoolse opvang is per 1 januari 2002 niet meer opgenomen in de decentrale arbeidsvoorwaardengelden maar worden vergoed volgens de regels van de CAO. Het budget van de decentrale arbeidsvoorwaardengelden is verminderd met het bedrag dat in 2001 aan kinderopvang en naschoolse opvang is uitgegeven (€ 34.941).

de werkplek aan te pakken. Bestrijding hiervan is een zaak van de hele organisatie. Naast de Klachtenregeling Seksuele Intimidatie, Agressie en Geweld (SIAG) zijn de notitie 'Preventie en aanpak ongewenste omgangsvormen' en de 'Gedragscode ongewenste omgangsvormen/ongewenst gedrag' van kracht. Daarin wordt expliciet duidelijk gemaakt dat ook pesten en discriminatie door CWI niet wordt geaccepteerd. De interne vertrouwenspersonen zijn Marja Braxhoofden, Lynda Hardman, Paul den Hertog en Willem Hundsdorfer. Zij hebben samen met de extern vertrouwenspersoon, Ingrid van Wezel van de Arbo-Unie, de introductie van SIAG door mw. Van Wezel in het Themaleidersoverleg voorbereid. De Klachtencommissie van de Universiteit van Amsterdam is bereid gevonden op te treden als externe klachtencommissie. De interne vertrouwenspersonen hebben in het voorjaar 2002 kennisgemaakt met de leden van deze externe klachtencommissie. Het jaarverslag SIAG, opgesteld door de vertrouwenspersonen, wordt uitgebracht aan de Directie en de Ondernemingsraad.

Wet Samen

Doel van de Wet Stimulering Arbeidsdeelname Minderheden (Samen) is evenredige deelname van minderheden binnen ondernemingen te stimuleren. Het ministerie van Sociale Zaken en Werkgelegenheid maakt jaarlijks het percentage allochtonen bekend dat een werkgever in het voorafgaande jaar ten minste in dienst zou moeten hebben gehad. Om een duidelijk beeld van de samenstelling van de CWI-werknemers te krijgen, worden vier werknemerscategorieën onderscheiden. Onderstaande percentages hebben betrekking op het jaar 2001.

Categorie	Schaal	Ministerie	CWI
wp	0 t/m 9 + 19	10%	14,71%
nwp	0 t/m 9	15%	21,62%
wp	10 t/m 18	10%	8,79%
nwp	10 t/m 18	10%	5,56%

Hieruit blijkt dat, ondanks de onmogelijkheid om bij werving en selectie van personeel rekening te houden met de doelgroepplanden in het kader van de Wet Samen, het CWI toch in twee categorieën voldoet aan de door het ministerie voorgeschreven evenredigheidspercentages van allochtonen.

Wet bescherming persoonsgegevens

Op 1 september 2001 is de Wet bescherming persoonsgegevens (Wbp) in werking getreden als opvolger van de Wet Persoonsregistraties. De Wbp reguleert de omgang met persoonsgegevens door een algemeen toetsingskader te bieden voor de afweging omtrent de rechtmatigheid van gegevensverwerkingen in concrete situaties. De Personeelsdienst heeft, in samenspraak met de Ondernemingsraad, de Wbp binnen het CWI geïmplementeerd.

Sociale verzekeringswetgeving

Per 1 januari 2002 zijn de WW (werkloosheidswet) en ZW (ziektewet) ook voor de CWI-medewerkers van kracht. Dit heeft vrijwel geen

materiële gevolgen; de uitkeringen zijn onveranderd, de aanvraag van een uitkering is overgeheveld van uitkeringsinstantie naar het Centrum voor Werk en Inkomen. De regels van de WW zijn scherper geformuleerd dan de oude wachtgeldregeling. Zo is het bijvoorbeeld voor iemand met een uitkering niet meer mogelijk om te promoveren.

Nieuwe ziektekostenverzekering

Omdat in 2003 het contract met de ziektekostenverzekeraar afloopt, is in 2002 een uitgebreid onderzoek gedaan naar aanbiedingen van verschillende verzekeraars. Uiteindelijk bleek de oude ziektekostenverzekeraar de gunstigste aanbieding te hebben en is het contract verlengd.

Arbo-jaarverslag

Inleiding

Het afgelopen jaar was voor de Arbo-werkgroep (Arbo-coördinatoren, VGWM-commissie en Arbo-functionarissen) een rustiger jaar dan 2001. Veel energie is gestoken in het actualiseren van het Arbo-beleidsplan. Daarnaast is op 1 april de 'Wet verbetering Poortwachter' ingevoerd, is er hard gewerkt aan de afronding van het bedrijfsnoodplan en is conform het plan vorm gegeven aan de bedrijfshulpverleningsorganisatie.

Verzuim

In november 2000 is een Arbo-convenant voor de sectoren Onderwijs en Wetenschappen afgesloten. In het deelconvenant voor het Hoger Onderwijs en Wetenschappelijk Onderzoek (HOO) is vastgelegd dat de werkdruk en het ziekteverzuim in de sector teruggebracht moet worden. Daarvoor is een aantal maatregelen vastgelegd. Eén van deze maatregelen is het verbeteren van de verzuimregistratie en -analyse binnen de instellingen met als doel vergelijken en inzicht krijgen. In de nieuwe CAO (vanaf juni 2002) is afgesproken dat binnen de WVOI per 1 januari 2002 elke werkgever op dezelfde wijze het verzuim registreert en analyseert. Op 10 september is hiervoor de

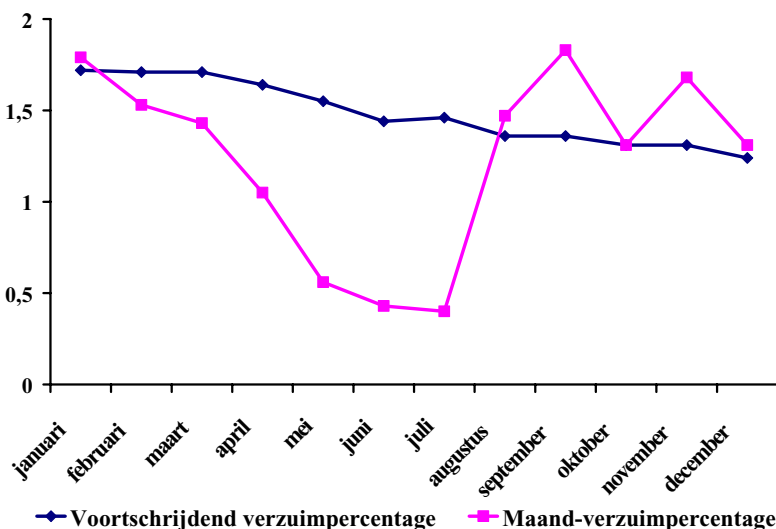
officiële toolkit 'Verzuimregistratie en -analyse' uitgebracht. Daarin worden definities zoals verzuimfrequentie (het aantal verzuimmeldingen per werknemer in een bepaalde periode, omgerekend naar jaarbasis), verzuimduur (hoeveel dagen werknemers in een bepaalde verslagperiode per geval gemiddeld hebben verzuimd) en verzuimpercentage (welk deel van de werktijd in een bepaalde verslagperiode verloren is gegaan wegens verzuim) nader onderbouwd.

Voor het CWI betekent deze gewijzigde werkwijze dat er wordt gewerkt met een 12-maands voortschrijdend gemiddelde. Daarbij wordt gekeken naar een verslagperiode van 365 (schrikkeljaar 366) dagen. De verslagperiode verschuift binnen een bepaald kalenderjaar zodat trendlijnen te herkennen zijn en seizoensinvloeden worden geëlimineerd. Tevens wordt de meldingsfrequentie op jaarbasis weergegeven.

Verzuimanalyse 2002

In Figuur 10 is het verzuimpercentage (per maand zowel over 365 dagen als alleen het maandpercentage) voor het CWI weergegeven.

Tabel 8 geeft verzuimpercentages, meldingsfrequentie en gemiddelde duur over de afgelopen vier jaar weer.



Figuur 10. Overzicht ziekteverzuim CWI 2002

	Verzuimpercentage exclusief zwangerschapsverlof	Verzuimpercentage exclusief zwangerschapsverlof, inclusief WAO
2002	1,26	1,29
2001	1,74	1,88
2000	2,23	2,95
1999	3,57	3,57
	Meldingsfrequentie	Meldingsfrequentie, inclusief WAO
2002	0,87	0,87
2001	0,98	0,98
2000	0,97	0,97
1999	1,34	1,34
	Gemiddelde duur (gewogen dagen)	Gemiddelde duur (gewogen dagen), inclusief WAO
2002	6,15	6,15
2001	5,20	5,20
2000	8,89	12,74
1999	6,07	6,07

Tabel 8. *Overzicht ziekteverzuimcijfers 1999–2002*

Deze analyse is gebaseerd op het aantal medewerkers (201) en fte (186.35) per 31 december 2002.

Als naar de cijfers wordt gekeken valt er weinig te analyseren: er wordt gemiddeld minder dan 1 x per jaar door medewerkers verzuimd, deze frequentie is in de afgelopen vier jaar bijna niet gewijzigd. De verzuimduur varieert tussen de 5 en 8 dagen. Dit is dus gemiddeld minder dan 1 week op jaarbasis. Het verzuimpercentage is afgenomen van 3,57 % in 1999 tot het extreem lage percentage van 1,26% in december 2002.

Bij de analyse van de verzuimcijfers moet echter rekening worden gehouden met de wijze waarop wetenschappers zich ziek melden. Als een wetenschapper zich niet zo lekker voelt, komt

het voor dat hij/zij een dagje thuis blijft, maar wel doorwerkt en zich daarom niet ziek meldt. Waarschijnlijk is het werkelijke ziekteverzuimpercentage bij het CWI dan ook hoger.

In de Tabellen 9 en 10 is een uitsplitsing over de afgelopen vier jaar gemaakt naar aantal ziekmeldingen, wetenschappelijk/niet-wetenschappelijk personeel, man/vrouw en verzuimduur.

De meeste ziekmeldingen vallen in de categorie kort verzuim. Het kort verzuim geeft een vrij stabiel beeld over de afgelopen vier jaar (zie Tabel 10). Er is echter een duidelijke afname te signaleren in het middellang en lang verzuim.

	Wetenschappelijk		Niet-wetenschappelijk		totaal
	man	vrouw	man	vrouw	
2002	59	22	42	31	154
2001	76	14	45	38	173
2000	74	6	61	48	189
1999	64	2	62	54	182

Tabel 9. *Totaal aantal ziekmeldingen die uitsluitend in het genoemde jaar zijn begonnen*

	Kort verzuim	Middellang verzuim	Lang verzuim	totaal
	(≤ 7 dagen)	(8–42 dagen)	(≥ 43 dagen)	
2002	147	5	2	154
2001	155	12	6	173
2000	155	29	5	189
1999	148	29	5	182

Tabel 10. *Verzuimperiodes*

Wet op de Arbeidsongeschiktheidsverzekering (WAO)

In 2002 zijn geen medewerkers aangemeld bij de WAO. Er zijn ook geen nieuwe medewerkers gedeeltelijk arbeidsongeschikt geworden.

Beroepsziekten en ongevallen

Repetitive Strain Injury (RSI)

Evenals in 2001 is in 2002 geen verzuim van langere duur geregistreerd van medewerkers met RSI-achtige klachten. In 2002 hebben drie medewerkers de bedrijfsarts geraadpleegd met deze klachten. Twee van hen zijn werkzaam in een niet-wetenschappelijke functie. In het kader van RSI-preventie en -behandeling, hebben in 2002 drie consulten plaatsgevonden bij de fysiotherapeut van de Arbo-dienst. Een enkele medewerker lijkt echter geen baat te hebben bij de huidige RSI-preventiemaatregelen. Reden om hier in 2003 zorg en aandacht aan te besteden. De Arbo-coördinator is hierover in gesprek met de bedrijfsarts. De deskundige die de werkplekken bezoekt, heeft aangegeven in 2003 opnieuw te onderzoeken of er betere c.q. nieuwe methodes zijn die het CWI nog niet gebruikt. Over het algemeen waren de klachten van langdurig afwezige medewerkers in 2002 niet alleen werk-gerelateerd en zodoende moeilijk door de werkgever te beïnvloeden.

Ongevallen

Eén medewerker is ten val gekomen door mosvorming op de treden van de fietsenstalling bij het hoofdgebouw. Dit heeft niet geleid tot verzuim. De treden zijn inmiddels voorzien van anti-slipstrippen.

Eén medewerker gaf aan zich 's avonds onveilig te voelen op het terrein doordat dit onvoldoende verlicht wordt. Eind 2002 werd een start gemaakt met een grootschalig plan van aanpak ter verbetering en uitbreiding van de verlichting op het hele WCW-terrein. Begin 2003 wordt dit project afgerond.

Wet verbetering Poortwachter

Sinds 1 april 2002 bestaat de Wet verbetering Poortwachter. Deze wet heeft tot doel de instroom van arbeidsongeschikte werknemers in de WAO zoveel mogelijk te beperken. Hiertoe zijn specifieke regels vastgesteld met betrekking tot de reïntegratie van arbeidsongeschikte werknemers. De nieuwe wetgeving kent een specifieke

functie, namelijk die van 'casemanager'. De casemanager (bij het CWI is dat de personeelsfunctionaris) is procesbewaker, verantwoordelijk voor het reïntegratiedossier. Zij coördineert de verschillende acties en fungeert als contactpersoon tussen werknemer, werkgever en Arbo-dienst.

In 2002 is het verzuimbeleid aangepast op de nieuwe wetgeving en zijn medewerkers en leidinggevenden hierover geïnformeerd. Gezien het lage ziekteverzuim in 2002, heeft het CWI in de praktijk nog weinig te maken gehad met de nieuwe wetgeving.



Henriëtte Steenbergen, bedrijfsarts ArboUnie

Gevoerd overleg

CWI's Arbo-werkgroep bestaat uit de Arbo-coördinator, de VGWM-commissie (afvaardiging van de Ondernemingsraad), de Arbo-deskundige en de personeelsfunctionaris. Deze werkgroep heeft in 2002 vier keer overleg gevoerd. In dit overleg wordt het Arbo-beleid getoetst en wordt de voortgang bewaakt van de actiepunten die in het Arbo-jaarplan zijn opgenomen. Daarnaast heeft de Arbo-werkgroep in 2002 veel aandacht besteed aan het actualiseren van het Arbo-beleidsplan. Het resultaat is een beleidsplan dat met betrekking tot de wet- en regelgeving helemaal up-to-date is, waarin de verantwoordelijkheden van betrokken partijen duidelijk zijn omschreven en waarin de verschillende instrumenten benoemd worden. In 2002 heeft eenmaal een Arbo-overleg plaatsgevonden. Bij dit overleg zijn de leden van de Arbo-werkgroep vertegenwoordigd en is er een afvaardiging van de ArboUnie

(bedrijfsarts en ergonoom). Naast regelmatig overleg tussen directie en OR, heeft de VGWM-commissie eenmaal overleg gehad met vertegenwoordigers van de ArboUnie.

Leidraad voor de besprekingen was het Arbo Plan van Aanpak 2002. Dit plan van aanpak bestaat uit het Arbo Jaarplan 2002 en het Arbo Meerjarenplan. Het Plan van Aanpak 2002 is totstandgekomen met medewerking van de ArboUnie, Arbo-coördinatoren, Arbo-functionarissen, de Personeelsdienst en de VGWM-commissie.

Voorlichting en onderricht

In 2002 is de vertrouwenspersoon van de ArboUnie aanwezig geweest bij een Themaleidersoverleg. In dit overleg heeft zij de themaleiders geïnformeerd over de werkzaamheden van een vertrouwenspersoon (zowel de interne vertrouwenspersonen als de externe bij de ArboUnie) en is gesproken over de rol van leidinggevend.

Zoals eerder aangegeven is in 2002 de nieuwe Wet verbetering Poortwachter ingevoerd. Informatie hierover is verstrekt via CWI Mededelingen en het intranet. Tevens is over dit onderwerp gesproken in het BGO en TLO.

Twee medewerkers hebben een symposium over NEN-normering bezocht. Het onderdeel brandrepressie van de Basis-BHV opleiding werd door twee medewerkers gevolgd. Hiermee beschikt het gehele bedrijfshulpverleningsteam over de kennis om beginnende branden te bestrijden, een gebouw(deel) te ontruimen en levensreddende handelingen te verrichten en te reanimeren.

Bedrijfshulpverlening (BHV)

In 2002 is het bedrijfsnoodplan afgerond en door de OR goedgekeurd. Verder is geformaliseerd dat het hoofd van de Facilitaire Dienst van het CWI eindverantwoordelijk is voor de BHV-organisatie. Aan de hand van het bedrijfsnoodplan is een begin gemaakt de BHV-organisatie van het CWI beter vorm te geven en te stroomlijnen met de organisaties bij de collega-instituten. De functie van WCW-BHV is geformaliseerd. In 2002 is Marcel Vervoort aangetreden als coördinator van de WCW-bedrijfshulpverlening. Helaas is het in

het verslagjaar niet gelukt ook daadwerkelijk met de hele BHV-ploeg een ontruiming te oefenen. In het verslagjaar hebben de bedrijfshulpverleners niet hoeven op te treden.

Coördinator WCW-BHV

Gezien het feit dat er verschillende instituten gevestigd zijn op het WCW-terrein (waarbij sommige instituten fysiek met elkaar verbonden zijn), beschikken al deze instituten over een eigen BHV-organisatie. In het verleden zijn afspraken gemaakt over hoe BHV'ers van de verschillende instituten ingezet worden tijdens een calamiteit op het WCW-terrein. Deze afspraken hebben een formeler karakter gekregen sinds ze beschreven staan in de verschillende BHV-plannen (of BHV-plannen die nog geschreven worden). In het verleden was het NIKHEF al nauw betrokken bij het organiseren van BHV-oefeningen. Vanuit de hierboven beschreven situatie is gekozen een coördinator BHV-WCW aan te stellen met de volgende taken:

1. coördinatie van de BHV-oefeningen binnen het WCW;
2. afstemming van de BHV-plannen van de instituten en bedrijven binnen het WCW;
3. controle van de wettelijk vereiste aantallen BHV'ers en aanwezigheid daarvan per instituut;
4. contactpersoon namens het WCW voor hulpverlenende instanties zoals brandweer (i.c. aanvalsplan) en politie betreffende BHV-aangelegenheden;
5. advies aan de hoofden BHV aangaande BHV-aangelegenheden;
6. organiseren van het hoofden BHV-overleg binnen het WCW.

De coördinator treedt niet op in de taken en bevoegdheden van de hoofden van de BHV-organisaties van de op het WCW gevestigde instituten en bedrijven. Ten opzichte van het hoofd BHV-CWI heeft de coördinator in eerste instantie een adviserende rol. Indien de coördinator misstanden constateert zal hij het hoofd hierop aanspreken.

Interview met coördinator WCW-BHV Marcel Vervoort



Marcel Vervoort (links) en Frank Stroobants

Even voorstellen....

Sinds 1 april 2002 ben ik werkzaam bij NIKHEF en run de afdeling Stralingshygiëne, Veiligheid en Milieu (SVM).

In 1996 ben ik afgestudeerd aan de Hogeschool Venlo hoger laboratorium onderwijs in de richtingen Biochemie en Biotechnologie, waarna ik het Limburgse ingeruild heb voor het Amsterdamse. Vanaf 1996 heb ik gewerkt in het academisch ziekenhuis van de Vrije Universiteit (VU Medisch Centrum) als onderzoeksanalist waarbij ik met name onderzoek gedaan heb naar virussen die kanker veroorzaken bij mensen. Naast onderzoek heb ik me bekwaamd in de stralingshygiëne (veilig omgaan met radioactiviteit) wat aan de basis heeft gestaan voor de interesse in veiligheid en

mijn huidige positie bij NIKHEF. Als hoofd van de afdeling SVM draag ik zorg voor stralingshygiëne (omgang met radioactieve bronnen en desbetreffende toestellen), arbeidsveiligheid (hierbij moet gedacht worden aan veiligheid van het gebouw (vluchtwegen), omgang met chemicaliën, geven van voorlichting en onderricht, arbeidshygiëne, etc.) en als laatste milieuzaken. Bij het onderwerp veiligheid speelt bedrijfshulpverlening (BHV) een belangrijke rol. Als coördinerend hoofd BHV van NIKHEF draag ik de verantwoordelijkheid voor het niveau van onze BHV-organisatie. Hierbij moet gedacht worden aan het organiseren van oefeningen, bijhouden en optimaliseren van het BHV-plan en aanpassingen aanbrengen in de BHV-organisatie die de werking van de BHV-organisatie ten goede komen.

Veiligheidssituatie WCW-terrein

De veiligheidssituatie op het WCW-terrein is in het algemeen goed. Kleine zaken spelen af en toe een rol waarbij het noodzakelijk is in te grijpen. Grote calamiteiten hebben zich de laatste jaren (naar mijn weten) niet voorgedaan op het WCW-terrein. Bij grote werkzaamheden (verbouwingen bijvoorbeeld) zou het wenselijk zijn dat alle WCW-instituten op de hoogte worden gesteld van deze werkzaamheden en de gevolgen daarvan.

Plannen komend jaar met betrekking tot WCW-BHV

Het komend jaar ligt het in de planning dat alle instituten op het WCW-terrein minimaal één ontruimingsoefening houden. Hiermee kan worden getest in hoeverre de BHV-plannen geïmplementeerd zijn in de diverse instituten. Met name voor de instituten die met elkaar verbonden zijn zal dan boven water komen hoe de verschillende BHV-ploegen op elkaar zijn afgestemd. Verder is het noodzakelijk dat de BHV'ers van de verschillende instituten de gebouwen leren kennen indien inzet gewenst is tijdens een calamiteit. Hiervoor moeten de BHV'ers minimaal 2 keer per jaar door de instituten geleid worden. Het ligt in de planning om dit voor elk instituut te bewerkstelligen. Oefeningen bij de brandweer (brandrepressie en ademlucht trainingen) en de EHBO-herhalingslessen zijn dusdanig georganiseerd dat de meeste BHV'ers van de verschillende instituten samen trainen.

Evaluatie brillenbus

Eind 2001 is er, in het kader van de Uitvoeringsregeling 'Beeldschermbril', een pilot geweest met de Trital Brillenbus (zie Arbo-jaarverslag 2001). Omdat er sprake was van een pilot, heeft er in juni 2002 een evaluatie plaatsgevonden. De evaluatie is gebaseerd op een enquête onder de medewerkers die eind 2001 een bezoek aan de brillenbus hebben gebracht. Er is voor gekozen de evaluatie later in het jaar te laten plaatsvinden, zodat de personen die een beeldschermbril aangemeten hebben gekregen, voldoende tijd hadden om aan de bril te wennen en te beoordelen of de bril voldoet.

De enquête is onder 42 personen uitgezet, 26 personen hebben de enquête ingevuld en geretourneerd. Dit is een respons van 62%. Op basis van de uitkomsten van de enquête zijn de volgende algemene conclusies getrokken:

1. men is zeer te spreken over het brillenbus-concept;
2. in 90% van de gevallen is een beeldschermbril geadviseerd en aangemeten (hetzij via de firma Trital, hetzij via de eigen opticien);
3. bij de meeste mensen blijkt de bril in de praktijk te voldoen;
4. de praktische uitwerking van het concept kent een aantal, reeds onderkende, verbeterpunten.

De verbeterpunten worden in 2003 met Trital besproken. Indien het mogelijk is met Trital een aantal concrete afspraken te maken, kan het brillenbus-concept in 2003 gecontinueerd worden.

Rookbeleid

In 2001 is het rookbeleid aangescherpt. Een evaluatie in juni 2002 heeft geen aanleiding gegeven

het rookbeleid te veranderen. Het blijft echter de aandacht vragen van rokers en niet-rokers om ervoor te zorgen dat de niet-rokers zo min mogelijk last hebben van de rokers.

Bedrijfsyoga

In 2002 werden ongeveer 75 yogalessen van ruim 1 uur gegeven door yogadocente Francien Goudsbloem. In de lessen wordt aandacht besteed aan ademtechnieken en het sterker en soepeler maken van gewrichten, wervelkolom en spieren. Yoga biedt inzicht in opgebouwde mentale en fysieke spanningen en leert hoe men zich diep kan ontspannen. Het gezamenlijk volgen van bedrijfsyogalessen biedt een groep collega's tevens de mogelijkheid elkaar in een andere sfeer te ontmoeten. Gemiddelde bezetting per les lag rond 13 personen. Het aantal ingeschreven deelnemers was 65 personen. Aan de lessen wordt deelgenomen door medewerkers van het CWI, het NIKHEF, SARA en FNWI. Sommige deelnemers hebben gedurende een bepaalde periode tweemaal per week deelgenomen aan de lessen. Een enkele keer kwam het voor dat het aantal deelnemers zo groot was, dat niet iedereen mee kon doen (maximaal 18 personen per les in verband met beschikbare matten). Het verzoek om een derde lesuur is nog niet gehonoreerd. Dit heeft te maken met het ontbreken van een eigen sport- en yogaruimte. De bedrijfsarts (ArboUnie) is van mening dat yoga een rol kan spelen bij preventie en herstel van onder andere RSI-achtige klachten en staat daarom positief tegenover deelname aan yogalessen. De yogadocent heeft in het verslagjaar 28 uur bijscholing gevolgd, conform de vereisten van de Vereniging van Yogaleerkrachten Nederland.

Interview met Katharina Schwarz over bedrijfsyoga



Even voorstellen...

Ik studeer Media System Design aan een HBO in Darmstadt, Duitsland. Door Frank Nack, die mij daar ooit les heeft gegeven over multimedia, ben ik in de INS2-groep terechtgekomen toen ik een plek zocht waar ik mijn afstudeeropdracht kon doen. Sinds oktober ben ik hier, eind maart moet mijn opdracht af zijn. Ik vond het erg jammer dat ik maar zo kort kon blijven, dus vroeg ik Lynda Hardman of ik niet nog een paar maanden langer in haar groep mocht werken. Gelukkig kreeg ik daarvoor toestemming.

Beter yoga dan niets

Ik wilde graag iets sportiefs doen om de lange dag achter het beeldscherm te onderbreken. Op de pagina van het CWI-intranet vond ik yogales en schaatsen, dus ben ik allebei gaan uitproberen. Om eerlijk te zijn ben ik naar yoga toegegaan met de gedachte 'beter yoga dan niets'. Ik had er geen concreet beeld van, maar ik zag het niet als sport, meer als iets om te ontspannen, in de vorm van veel stil zitten met gesloten ogen. Al meteen na de eerste les bleek het helemaal anders te zitten met yoga. We gingen posities innemen die ik al lang niet meer had gedaan, er kwam veel kracht en lenigheid aan te pas, en ik voelde me erna een heel stuk lekkerder. De yogales wordt meestal 2 keer per week gehouden, op dinsdag en op donderdag. Sinds de eerste keer probeer ik aan elke les deel te nemen en ben zelfs teleurgesteld als we in een week maar een keer les hebben, omdat de ruimte niet beschikbaar is.

Tijdens het werk raak ik meestal erg gespannen, vooral mijn nek, schouders en rug. Van een beetje uitrekken en strekken bij het zitten wordt dat niet echt beter, maar om op te staan en oefeningen te doen ben ik te lui en het gaat ook niet goed in de werkkamer. In de yogales krijgt iedereen een mat, we doen gemakkelijke kleren aan en de juf Francien Goudsbloem geeft een mooi programma van afwisselende oefeningen, die ik zelf nooit zou bedenken. Na een uur yoga voel ik me ontspannen en krachtig, en kan ik weer met nieuwe energie aan de slag. Na een poosje yogales merkte ik zelfs dat kleine klachten die ik had, bijvoorbeeld pijn in mijn schouders bij het uitrekken van een trui, waarvan ik dacht dat ze aangeboren moesten zijn, door de yoga-oefeningen minder werden. Ik ben me nu ook bewuster van mijn houding bij het zitten. Als ik zie welke probleempjes mijn ouders hebben met hun gewrichten, denk ik dat dat een stuk minder zou zijn als zij hun leven lang yoga hadden gedaan. Dat wil ik dus wel doen!

Yoga in het kader van de Arbo-zorg

Ik begrijp dat het in de Arbo-zorg erom gaat, de arbeidsomstandigheden zo gezond en prettig mogelijk te maken. Voor mij is yoga daarvoor inderdaad heel geschikt, en ik zou het niet meer willen missen.

Interview bij werkplekbezoeken (Pham Thi)



Even voorstellen....

Mijn naam is Nga Pham Thi en ik ben 25. Ik ben op het CWI bij het thema MAS1 bezig met mijn promotieonderzoek in het project 'PDEs in the Life Sciences'. Ik blijf hier 4 jaar.

Vragenlijst werkplekbezoeken

In het begin kreeg ik een vragenformulier over arbeidsomstandigheden (Arbo). Ik moest bijvoorbeeld invullen of ik pijn in mijn nek had of in mijn armen.

Aanpassingen aan de werkplek

Mijn kamer was niet erg praktisch ingedeeld en mijn computer maakte erg veel lawaai. Toen heb ik contact opgenomen met voor Arbo-zorg verantwoordelijke personen.

Ik was aangenaam verrast toen ze bij me langskwamen voor een bezoek. Ze keken even rond in de kamer en hebben een manier bedacht om die beter in te delen. Ik kreeg een speciale stoel, een speciaal bureau en een andere computer. Sinds ze geweest zijn, werk ik met veel meer plezier. Ze hebben me geleerd hoe ik het beste kan werken en hoe ik me regelmatig moet ontspannen. Ik wist niets over Arbo-werkplekbezoeken voordat ze bij me op bezoek kwamen. Ik hoop dat deze informatie ook nuttig zal zijn voor andere mensen, ik was erg onder de indruk. Sinds de uitgevoerde veranderingen heb ik een heel prettige werkomgeving. Bedankt!

Werkplekbezoeken

In het kader van de Arbo-zorg worden medewerkers sinds april 1998 bezocht voor een individueel werkplekbezoek conform de Regeling Werkplekbezoeken Arbo. Tijdens het werkplekbezoek wordt informatie over Arbo-zaken gegeven en wordt de werkplek aan de ergonomische richtlijnen getoetst. Zonodig wordt de werkplek daarna aangepast en worden ergonomische hulpmiddelen uitgegeven. Bij de uitgifte van ergonomische hulpmiddelen wordt de Procedure bij RSI-klachten gehanteerd.

Vragenlijst werkplekbezoeken

In het verslagjaar werd begonnen met het verspreiden van een vragenlijst voorafgaand aan het werkplekbezoek. Alleen de groep medewerkers die langere tijd aan het instituut verbonden blijft, krijgt deze lijst. Het is opvallend dat deze lijst trouw wordt ingevuld en bijna zonder uitzonde-

ring weer persoonlijk wordt ingeleverd. De vragenlijst biedt de mogelijkheid dieper op bepaalde zaken in te gaan en zorgt ervoor dat ook de medewerker beter voorbereid – en wellicht beter gemotiveerd – het gesprek ingaat. De vragenlijst blijkt aan het beoogde doel te voldoen. Geen van de bezochte medewerkers heeft verzocht de vragenlijst te vernietigen na het werkplekbezoek (een mogelijkheid die wordt aangegeven in het begeleidend schrijven).

Aantal bezochte medewerkers en uitgegeven ergonomische artikelen

In totaal zijn 49 bezoeken afgelegd aan 43 medewerkers. Een groot aantal daarvan vond plaats als standaardwerkplekbezoek voor een nieuwe medewerker (Tabel 11). In de onderzochte periode zijn geen medewerkers verwezen naar de ergonoom van de Arbo-dienst. Wel zijn medewerkers met RSI-achtige klachten gewezen op de

mogelijkheid de bedrijfsarts te consulteren.

De Personeelsdienst heeft drie medewerkers met RSI-achtige klachten doorverwezen voor nader onderzoek van de werkplek. In de onderzochte periode is het niet voorgekomen dat een advies door de Personeelsdienst werd afgewezen.

Doordat ergonomische artikelen in de voorgaande jaren op grote schaal zijn uitgegeven begint er verzadiging op te treden. In 2002 werden er dan ook aanzienlijk minder ergonomische artikelen uitgegeven (Tabel 12). In de meeste gevallen ging het om beeldschermverhogers en concepthouders. Uitvoering van de geadviseerde zaken dient zo snel mogelijk te gebeuren. Door het op peil houden van een grotere voorraad ergonomische artikelen en de komst van een nieuwe facilitair medewerker worden werkzaamheden veelal dezelfde dag uitgevoerd.

Reden voor bezoek/advies	Aantal
Werkplekbezoek Arbo, standaard	20
Initiatief Arbo-functionaris	1
Op verzoek medewerker	19
Naar aanleiding van aanvraag ergonomisch hulpmiddel	2
Op verzoek Personeelsdienst	3
Wijziging computerapparatuur	2
Interne verhuizing	2
Totaal	49

Tabel 11. Werkplekbezoeken in 2002 uitgesplitst naar reden

Artikel	Aantal
Concepthouder Ergo-510	15
Beeldschermverhoger B&E 70	15
Beeldschermverhoger B&E 100	12
Beeldschermverhoger monitormate	7
Muismat gel Case Logic	1
Muismat 3M	1
Voetensteun	4
Polsteun gel	6
Totaal	61

Tabel 12. Aantal uitgegeven ergonomische hulpmiddelen, standaardpakket

RSI

Men is over het algemeen bekend met het verschijnsel RSI. Veel medewerkers kennen mensen met klachten en zijn er zich van bewust dat zij tot een risicogroep behoren. Men is echter aanzienlijk minder bekend met de oorzaken en wat men zou kunnen doen om klachten te voorkomen. Het aantal RSI-achtige klachten stijgt wel (in 2000 had 18,6% van de medewerkers klachten, nu is dat 39,53%).

	Totaal bezocht/geadviseerd	Klachten
M	30	12
V	13	5

Tabel 13. RSI-klachten naar geslacht

Coördinatie/samenwerking met CST

Er zijn met CST afspraken gemaakt over uitgifte van het splitkeyboard (Microsoft Natural). Het splitkeyboard is uit het standaardpakket van ergonomische artikelen verdwenen en als optie opgenomen in het standaardcomputerpakket van CST. De voorraad wordt door CST op peil gehouden zodat uitgifte meteen kan plaatsvinden. Het probleem van losliggende bekabeling, losse contactdozen e.d. is in het verslagjaar verder teruggedrongen maar heeft doorlopend aandacht nodig. De bekabeling wordt, waar nodig, in aanvulling op het werkplekonderzoek op orde gebracht door de facilitair medewerker.

JAARREKENING

Algemeen

In dit financieel jaarverslag legt het CWI verantwoording af over verkregen inkomsten en ontvangen subsidies, alsmede over uitgaven en bestedingen. De in dit jaarverslag opgenomen jaarrekening is door PricewaterhouseCoopers van een goedkeurende accountantsverklaring voorzien. Het jaarverslag is door het bestuur van het CWI in de bestuursvergadering van 21 maart 2003 vastgesteld. De cijfers zijn opgesteld in euro's.

Door NWO (Nederlandse Organisatie voor Wetenschappelijk Onderzoek) is een consolidatieprotocol financiële verslaglegging voorgeschreven, waarin uitgangspunten en waarderingsgrondslagen zijn opgenomen voor de financiële verslaglegging van het CWI. Bij de samenstelling van het financieel jaarverslag is dit protocol gevolgd.

Het consolidatieprotocol is na eerdere wijzigingen in 2000 en 2001 wederom op een aantal punten gewijzigd, hetgeen heeft geleid tot een aantal aanpassingen in de manier van verantwoorden ten opzichte van het jaarverslag 2001. De vergelijkende cijfers en de begroting zijn hieraan aangepast. Verdere informatie over de effecten van deze stelselwijziging is opgenomen onder Grondslagen voor waardering en resultaatbepaling op pagina 44.

De effecten van deze wijziging komen met name naar voren bij het eigen vermogen en de afschrijvingslasten. Het vermogen in materiële vaste activa is ten gunste van de algemene reserve vrijgevallen. In de afschrijvingslasten 2002 zijn ook de afschrijvingen over de investeringen van vóór 2002 begrepen, die in eerdere jaren als investeringsuitgaven ten laste van het resultaat zijn gebracht. Deze extra lasten worden gedekt door de toevoeging van het vermogen in materiële vaste activa aan de algemene reserve.

De staat van baten en lasten sluit over het boekjaar met een nadelig saldo van k€ 1.119. Onder Overige gegevens op pagina 49 worden in de resultaatbestemming nog enkele correcties hierop toegepast voor de fondsen vervangend onderhoud en decentrale arbeidsvoorwaardengelden voor een totaalbedrag van k€ 86. Uiteindelijk wordt er over 2002 een bedrag van k€ 1.205 onttrokken aan de algemene reserve waar een nadelig saldo van k€ 1.424 begroot was. De realisatie vertoont een positiever beeld dan de begroting.

Uit de vergelijking met de begroting blijkt dat de personele lasten met een verschil van k€ 492 hoger zijn dan de begroting, waar een groei van 7,4 fte is gerealiseerd terwijl 19,2 fte was voorzien. De hogere personele kosten zijn vrijwel geheel veroorzaakt door het effect van de aanpassingen in de CAO. In het boekjaar is door NWO de basissubsidie verhoogd, maar deze stijging was onvoldoende als compensatie voor de gestegen personeelslasten.

De materiële uitgaven en bijdragen aan derden waren k€ 489 minder dan begroot. De dotaties aan de voorzieningen pensioengelden en wachtgelden wijken af van de begroting, per saldo een negatief verschil van k€ 53. Bij de pensioenvoorziening was wederom een grotere affinanciering noodzakelijk dan was begroot.

Aan de opbrengstenzijde is de ontvangen exploitatiesubsidie van NWO hoger door compensaties voor het effect van de CAO en prijsstijgingen.

De projectinkomsten zijn lager dan begroot, met name de realisatie van de inkomsten uit het Telematica Instituut en NWO-subsidies zijn achtergebleven bij de begroting. De lagere NWO-subsidies leidden echter ook tot lagere personele uitgaven met betrekking tot het aan te nemen personeel voor deze projecten.

Het resultaat uit cashmanagement laat een gunstiger resultaat zien, evenals de overige baten en door de stelselwijziging is een onttrekking aan de voorziening vervangend onderhoud komen te vervallen.

Stichting Centrum voor Wiskunde en Informatica

Balans per 31 december 2002

Activa	31 december 2002		31 december 2001	
	€	€	€	€
Materiële vaste activa				
Gebouwen	2.571.421		2.828.563	
Verbouwingen	956.144		990.560	
Computerapparatuur	899.182		1.288.832	
Kantoormeubilair en inventaris	<u>259.778</u>		<u>326.947</u>	
		4.686.525		5.434.902
Financiële vaste activa				
Deelneming Data Distilleries B.V.	2.175		2.175	
Deelneming CWI Incubator B.V.	0		0	
Vordering CWI Incubator B.V.	<u>226.890</u>		<u>226.890</u>	
		229.065		229.065
Vlottende activa				
Vorderingen op korte termijn				
Te ontvangen subsidies en bijdragen	1.095.746		1.958.359	
Rekening courant CWI Incubator B.V.	95.172		7.615	
Opdrachtdebiteuren	335.110		658.277	
Overige debiteuren	92.483		333.538	
Te ontvangen en vooruitbetaalde posten	<u>1.224.206</u>		<u>1.379.928</u>	
		2.842.717		4.337.717
Liquide middelen		5.215.093		3.742.072
		<u>12.973.400</u>		<u>13.743.756</u>

Passiva	<u>31 december 2002</u>		<u>31 december 2001</u>	
	€	€	€	€
Eigen vermogen				
Stichtingskapitaal	68		68	
Algemene reserve	5.650.594		7.710.634	
Bestemde fondsen	<u>248.205</u>		<u>162.379</u>	
		5.898.867		7.873.081
 Speciale fondsen				
		0		278.287
 Voorzieningen				
Wacht- en uitkeringsgelden	938.396		1.133.658	
Pensioenverplichtingen	<u>535.826</u>		<u>542.067</u>	
		1.474.222		1.675.725
 Kortlopende schulden				
Crediteuren	1.172.488		1.556.551	
Nog te betalen en vooruitontvangen posten	<u>4.427.823</u>		<u>2.360.112</u>	
		5.600.311		3.916.663
		<u>12.973.400</u>		<u>13.743.756</u>

Stichting Centrum voor Wiskunde en Informatica

Rekening van baten en lasten over 2002

Lasten	<u>Realisatie 2002</u>	<u>Begroting 2002</u>	<u>Realisatie 2001</u>
	€	€	€
Exploitatie			
- salarissen	7.563.865	7.366.000	6.763.235
- sociale lasten	2.605.903	2.359.000	2.332.922
- overige personele uitgaven	704.633	657.000	640.101
Personele uitgaven	<u>10.874.401</u>	<u>10.382.000</u>	<u>9.736.258</u>
Materiële uitgaven	1.352.057	1.804.000	1.352.942
Bijdrage aan derden	<u>241.244</u>	<u>278.000</u>	<u>272.827</u>
	<u>12.467.702</u>	<u>12.464.000</u>	<u>11.362.027</u>
Afschrijvingen			
Gebouwen	257.142	257.000	257.143
Verbouwingen	123.750	82.000	116.259
Computerapparatuur	718.611	862.000	783.674
Kantoormeubilair en inventaris	81.697	95.000	89.910
	<u>1.181.200</u>	<u>1.296.000</u>	<u>1.246.986</u>
Overige lasten			
Andere uitgaven	<u>49.969</u>	<u>25.000</u>	<u>267.714</u>
Dotatie voorziening			
Pensioenverplichtingen	210.819	100.000	178.894
Wacht- en uitkeringsgelden	92.288	100.000	178.318
Verlofregelingen	0	50.000	0
	<u>303.107</u>	<u>250.000</u>	<u>357.212</u>
Resultaat boekjaar			
	<u>-1.118.845</u>	<u>-1.424.000</u>	<u>-827.139</u>
	<u>12.883.133</u>	<u>12.611.000</u>	<u>12.406.800</u>

Baten	<u>Realisatie 2002</u>	<u>Begroting 2002</u>	<u>Realisatie 2001</u>
	€	€	€
Exploitatiesubsidie			
NWO	<u>9.465.225</u>	<u>8.693.000</u>	<u>8.856.717</u>
 Opdrachten van derden			
Internationale samenwerkingsprojecten	633.148	533.000	382.735
Telematica Instituut	362.650	602.000	587.467
Opdrachten en contractresearch	483.302	476.000	682.570
NWO -projectsubsidies	952.830	1.392.000	888.565
WTCW	<u>661.795</u>	<u>570.000</u>	<u>658.087</u>
	<u>3.093.725</u>	<u>3.573.000</u>	<u>3.199.424</u>
 Cashmanagement	<u>112.320</u>	<u>100.000</u>	<u>143.357</u>
 Onttrekking voorzieningen			
Onttrekking voorziening vervangend onderhoud	<u>0</u>	<u>95.000</u>	<u>0</u>
 Overige baten			
Andere inkomsten	194.036	150.000	201.743
Bijdragen derden investeringen	<u>17.827</u>	<u>0</u>	<u>5.559</u>
	<u>211.863</u>	<u>150.000</u>	<u>207.302</u>
	 <u>12.883.133</u>	 <u>12.611.000</u>	 <u>12.406.800</u>

Toelichting Jaarrekening Stichting Centrum voor Wiskunde en Informatica 2002

Jaarrekening

Deze jaarrekening 2002 betreft de financiële weergave van de Stichting Centrum voor Wiskunde en Informatica (CWI), voorheen de Stichting Mathematisch Centrum.

Grondslagen voor waardering en resultaatbepaling

De grondslagen voor waardering en bepaling van resultaat alsmede de rubricering van posten in de balans en de rekening van baten en lasten zijn gebaseerd op de richtlijnen van de Nederlandse Organisatie voor Wetenschappelijk Onderzoek (NWO).

Grondslagen voor waardering

De waarderingsgrondslagen zijn hierna uiteengezet bij de toelichting op de afzonderlijke balanshoofden; voorzover niets is vermeld, geschiedt de waardering tegen nominale waarde.

Materiële vaste activa worden gewaardeerd tegen verkrijgingsprijs onder aftrek van lineaire afschrijvingen gedurende de geschatte levensduur.

Voor vorderingen wordt, indien noodzakelijk, een voorziening voor oninbaarheid gevormd.

Grondslagen voor resultaatbepaling

De bepaling van het resultaat is gebaseerd op het transactiestelsel. Het resultaat is gelijk aan het verschil tussen de in het jaar ontvangen, respectievelijk aan het jaar toe te rekenen subsidies en overige opbrengsten c.q. vergoedingen enerzijds en de kosten anderzijds.

Stelselwijzigingen

In het onderhavige boekjaar zijn de volgende stelselwijzigingen doorgevoerd:

- Met ingang van 2002 zijn de volgende posten vervallen:
 - vermogen materiële vaste activa;
 - mutatie in vermogen materiële vaste activa en geactiveerde lasten in de staat van baten en lasten.

Als gevolg van deze stelselwijziging worden niet langer de investeringen ten laste van het resultaat gebracht, maar de afschrijvingskosten.

Tevens is het 'vermogen in materiële vaste activa' vrijgevallen ten gunste van de algemene reserve.

- Met ingang van 2002 worden de speciale fondsen gepresenteerd onder het eigen vermogen. Tevens is de benaming gewijzigd in bestemde fondsen.

In 2001 is een stelselwijziging doorgevoerd op basis waarvan uitstaande verplichtingen in het kader van wacht- en uitkeringsgelden worden voorzien. Tevens is een vordering op NWO opgenomen daar het CWI voor deze uitgaven structureel een specifieke subsidie heeft ontvangen welke is verantwoord onder het hoofd 'te ontvangen subsidies en bijdragen'.

In 2002 is duidelijk geworden dat de bijdrage van NWO voor wacht- en uitkeringsgelden niet als geoormerkt aangemerkt wordt. Derhalve is in 2002 de vordering op NWO afgeboekt ten laste van de algemene reserve. Tevens is het nog niet bestede deel van de verkregen subsidies wacht- en uitkeringsgelden eind 2001, welke zijn opgenomen onder de speciale fondsen, vrijgevallen ten gunste van de algemene reserve.

In verband met de bovengenoemde stelselwijzigingen zijn de vergelijkende cijfers 2001 aangepast.

Tevens zijn omwille van de vergelijkbaarheid de vergelijkbare cijfers 2001 en de begroting 2002 aangepast aan de presentatie van de cijfers over 2002.

Consolidatie

De jaarcijfers van CWI Incubator B.V. worden niet geconsolideerd met de jaarcijfers van het CWI in verband met de sterk afwijkende activiteiten.

Materiële vaste activa*Gebouw*

Het CWI heeft vanwege een erfpachtovereenkomst met NWO daterend uit december 1973, het recht van opstal verkregen hetwelk het gebouw betreft waarin het Centrum voor Wiskunde en Informatica sinds 1980 is gehuisvest. Op voorstel van NWO is besloten om de opstal op te nemen in de balans van het CWI. De waardering van het gebouw heeft plaatsgevonden op basis van de waarde bij onderhandse verkoop zoals deze is bepaald in een taxatie door een beëdigd taxateur in december 1997. Deze waarde bedraagt € 3.857.132, welke wordt beschouwd als historische aanschaffingsprijs. Overeenkomstig de richtlijnen van NWO wordt de opstal in gelijke jaarlijkse termijnen afgeschreven. Na balansdatum resteren na aftrek van de verstreken jaren nog 10 termijnen.

	2002	2001
	€	€
Stand per 1 januari	2.828.563	3.085.706
Bij: Investerings	0	0
	<u>2.828.563</u>	<u>3.085.706</u>
Af: Afschrijvingen	257.142	257.143
Stand per 31 december	<u>2.571.421</u>	<u>2.828.563</u>

Verbouwingen

Deze post heeft betrekking op bouwkundige aanpassingen van het gebouw waarin het CWI gehuisvest is. De waardering voor verbouwingen vindt plaats op basis van historische kostprijs, onder aftrek van afschrijvingen. De afschrijvingstermijn bedraagt 10 jaar en de afschrijvingen worden lineair berekend.

	2002	2001
	€	€
Stand per 1 januari	990.560	1.105.755
Bij: Investerings	89.334	1.064
	<u>1.079.894</u>	<u>1.106.819</u>
Af: Afschrijvingen	123.750	116.259
Stand per 31 december	<u>956.144</u>	<u>990.560</u>

Computerapparatuur

Deze post betreft netwerkinfrastructuur, centrale computervoorzieningen, werkstations en kantoorautomatisering. De waardering voor computerapparatuur vindt plaats op basis van historische kostprijs, onder aftrek van afschrijvingen. De afschrijvingstermijn bedraagt 4 jaar en de afschrijvingen worden lineair berekend. Niet in de balans zijn opgenomen de aanschaffingen met een aanschafwaarde van lager dan € 454.

Het verloop van computerapparatuur is als volgt:

	2002	2001
	€	€
Stand per 1 januari	1.288.832	1.713.520
Bij: Investerings	328.961	358.986
	1.617.793	2.072.506
Af: Afschrijvingen	716.861	783.674
Desinvesteringen	1.750	0
Stand per 31 december	899.182	1.288.832

Kantoormeubilair en inventaris

De waardering vindt plaats op basis van historische kostprijs, onder aftrek van afschrijvingen. De afschrijvingen worden lineair berekend en de afschrijvingstermijnen bedragen voor kantoormeubilair 10 jaar en voor onder inventaris opgenomen apparatuur 5 jaar. Aanschaffingen met een waarde lager dan € 227 worden verantwoord onder exploitatie materiële uitgaven.

	2002	2001
	€	€
Stand per 1 januari	326.947	396.199
Bij: Investerings	14.528	20.658
	341.475	416.857
Af: Afschrijvingen	81.697	89.910
Stand per 31 december	259.778	326.947

Deelnemingen

Data Distilleries B.V.

Sinds 1995 is er in het kader van het bevorderen van spin-off activiteiten een deelname in Data Distilleries B.V. Het belang betreft een 3,3% deelneming en deze is gewaardeerd tegen kostprijs.

CWI Incubator B.V.

In 2000 is CWI Incubator B.V. opgericht. Het CWI heeft een 75% belang in deze deelneming. Waardering vindt plaats tegen nettovermogenswaarde. In verband met negatief eigen vermogen is de deelneming eind 2001 afgewaardeerd naar nihil. Ook eind 2002 is het eigen vermogen van CWI Incubator B.V. negatief.

	2002	2001
	€	€
Stand per 1 januari	0	0
Agio storting	0	231.428
	0	231.428
Af: - Resultaat CWI Incubator B.V.	0	207.844
- Afwaardering in verband met negatief eigen vermogen	0	23.584
	0	0

Vordering CWI Incubator B.V.

Dit betreft een 5-jarige lening verstrekt aan CWI Incubator B.V. Het rentepercentage bedraagt 5. Aflossing vindt plaats in 2005.

Liquide middelen

Onder liquide middelen is een bedrag van circa 1.4 M€ opgenomen, dat is ontvangen ten behoeve van een derde. De corresponderende schuld is opgenomen onder overlopende passiva.

Eigen vermogen

Het eigen vermogen uit de volgende posten:

- Stichtingskapitaal
- Algemene reserve
- Bestemde fondsen

Algemene reserve

NWO is in 1991 akkoord gegaan met de instelling van een algemene reserve. De voor- en nadelige saldi van de rekening van baten en lasten worden ingaande 1990 aan deze reserve toegevoegd c.q. onttrokken. Met ingang van 2001 worden ook de fondsen, die zijn verkregen uit erfenis en schenking, onder dit hoofd verantwoord.

Het verloop van de reserve was als volgt:

	2002	2001
	€	€
Stand per 1 januari	2.275.732	2.225.438
Effect: stelselwijzigingen 2001		193.770
stelselwijzigingen 2002	5.434.903	6.301.180
Resultaat boekjaar		
- afgeboekte vordering NWO	-1.133.658	
- vrijval fonds wacht- en uitkeringsgelden	278.288	
Af: onttrekking resultaat boekjaar	-1.204.671	-1.009.754
Stand per 31 december	<u>5.650.594</u>	<u>7.710.634</u>

Bestemde fondsen

Met ingang van 2002 bestaan de bestemde fondsen uit:

- fonds vervangend onderhoud
- fonds decentrale arbeidsvoorwaardengelden

Fonds vervangend onderhoud

Dit fonds betreft het overschot tussen de ontvangen subsidies vervangend onderhoud en de gedane uitgaven. Het verloop van dit fonds is als volgt:

	2002	2001
	€	€
Stand per 1 januari	112.381	0
Bij: subsidie vervangend onderhoud	113.445	113.445
	<u>225.826</u>	<u>113.445</u>
Af: onttrekkingen wegens verrichte werkzaamheden	0	1.064
Afschrijvingen	7.490	0
Stand per 31 december	<u><u>218.336</u></u>	<u><u>112.381</u></u>

Fonds decentrale arbeidsvoorwaardengelden

Dit fonds betreft het overschot tussen de ontvangen subsidies decentrale arbeidsvoorwaardengelden en de gedane uitgaven. Het verloop van dit fonds is als volgt:

	2002	2001
	€	€
Stand per 1 januari	49.998	59.390
Bij: subsidie decentrale arbeidsvoorwaardengelden	51.731	51.731
	<u>101.729</u>	<u>111.121</u>
Af: onttrekkingen wegens verrichte uitgaven	71.860	61.123
Stand per 31 december	<u><u>29.869</u></u>	<u><u>49.998</u></u>

Speciale fondsen

Met ingang van 2001 zijn de speciale fondsen gerubriceerd onder bestemde fondsen.

Voorziening wacht- en uitkeringsgelden

Met ingang van 2001 worden onder dit hoofd de verwachte toekomstige uitgaven op wacht- en uitkeringsgelden verantwoord.

Het verloop van de voorziening over 2002 was als volgt:

	2002	2001
	€	€
Stand per 1 januari	1.133.658	1.206.973
Af: betaalde wacht- en uitkeringsgelden	287.550	251.633
	<u>846.108</u>	<u>955.340</u>
Dotatie aan de voorziening	92.288	178.318
Stand per 31 december	<u><u>938.396</u></u>	<u><u>1.133.658</u></u>

Voorziening pensioenverplichtingen

Deze voorziening betreft een verplichting voortvloeiende uit de pensioenrechten die tot 1 januari 1980 zijn opgebouwd bij Centraal Beheer. Vanaf die datum zijn de pensioenrechten bij het Algemeen Burgerlijk Pensioenfonds verzekerd. Jaarlijks verstrekt Centraal Beheer een opgave voor de totaal nog af te financieren pensioenverplichtingen (backservice). Het verloop van de voorziening over 2002 was als volgt:

J A A R R E K E N I N G

	2002	2001
	€	€
Stand per 1 januari	542.067	763.654
Af: prolongatie- en mutatie-nota's, per saldo	217.060	400.481
	<u>325.007</u>	<u>363.173</u>
Bij: dotatie in verband met het tekort dat de voorziening vertoont ten opzichte van de stand per 31 december. Dit tekort bedraagt	210.819	178.894
Stand per 31 december	<u><u>535.826</u></u>	<u><u>542.067</u></u>

Exploitatiesubsidie

Onder dit hoofd zijn opgenomen de door NWO toegekende exploitatiesubsidies, bestaande uit:

	2002	2001
	€	€
Gewoon subsidie	8.338.063	7.698.472
Basisinvesteringsubsidie	544.536	544.536
Wacht- en uitkeringsgelden	331.250	257.945
Decentrale arbeidsvoorwaardengelden	51.731	51.731
Vervangend onderhoud	113.445	113.445
Versterking missie	86.200	190.588
	<u><u>9.465.225</u></u>	<u><u>8.856.717</u></u>

Opdrachten van derden

Onder dit hoofd zijn opgenomen de opbrengsten van opdrachten ontvangen van overheid, onderwijs en onderzoekorganisaties, bedrijven en de Europese Unie. De verrichte werkzaamheden worden op basis van vastgestelde tarieven en prijzen uitgevoerd.

Overige gegevens

Resultaatbestemming

	2002	2001
	€	€
Resultaat volgens de staat van baten en lasten	-1.118.845	-827.139
Onttrekking fonds decentrale arbeidsvoorwaardengelden	20.129	9.392
Dotatie fonds wacht- en uitkeringsgelden	0	-79.626
Dotatie fonds vervangend onderhoud	-105.955	-112.381
Onttrekking algemene reserve	<u><u>-1.204.671</u></u>	<u><u>-1.009.754</u></u>

Accountantsverklaring

Opdracht

Wij hebben de in dit verslag opgenomen jaarrekening 2002 van Stichting Centrum voor Wiskunde en Informatica te Amsterdam gecontroleerd. De jaarrekening is opgesteld onder verantwoordelijkheid van het bestuur van de Stichting. Het is onze verantwoordelijkheid een accountantsverklaring inzake de jaarrekening te verstrekken.

Werzaamheden

Onze controle is verricht overeenkomstig in Nederland algemeen aanvaarde richtlijnen met betrekking tot controleopdrachten. Volgens deze richtlijnen dient onze controle zodanig te worden gepland en uitgevoerd, dat een redelijke mate van zekerheid wordt verkregen dat de jaarrekening geen onjuistheden van materieel belang bevat. Een controle omvat onder meer een onderzoek door middel van deelwaarnemingen van informatie ter onderbouwing van de bedragen en de toelichtingen in de jaarrekening. Tevens omvat een controle een beoordeling van de grondslagen voor financiële verslaggeving die bij het opmaken van de jaarrekening zijn toegepast en van belangrijke schattingen die het bestuur van de Stichting daarbij heeft gemaakt, alsmede een evaluatie van het algehele beeld van de jaarrekening. Wij zijn van mening dat onze controle een deugdelijke grondslag vormt voor ons oordeel.

Oordeel

Wij zijn van oordeel dat de jaarrekening een getrouw beeld geeft van de grootte en de samenstelling van het vermogen op 31 december 2002 en van het resultaat over 2002 als in de gegeven omstandigheden is vereist in overeenstemming met de grondslagen van waardering van de activa en passiva en de methoden van resultaatbepaling, zoals uiteengezet in de toelichting van de jaarrekening.

Amsterdam, 21 maart 2003

PricewaterhouseCoopers Accountants NV

JAARVERSLAG ONDERNEMINGSRAAD CWI

Algemeen

Samenstelling

Overeenkomstig het OR-reglement kan de samenstelling van de OR elk jaar worden gewijzigd. De bedoeling is dat ongeveer de helft van de leden aftreedt. De leden die blijven zitten, zorgen voor de continuïteit. In dit verslagjaar heeft er een wisseling plaatsgevonden op 16 mei. Voor twee leden was de zittingstermijn verstreken. Verkiezingen waren hierbij niet nodig omdat het aantal kandidaten gelijk was aan het aantal vacatures. Tot 16 mei bestond de OR uit:

Ben Sommeijer	(voorzitter)
Jacco van Ossenbruggen	(vice-voorzitter als vervanger van Mark van den Brand, die een jaar in het buitenland verbleef)
Mieke Bruné	(secretaris)
Karin van Gemert	(archivaris)
Ruud Heerenveen	
Lute Kamstra	(publicist)
Michaël Smeding	

Per 16 mei is Mieke Bruné opgevolgd door Wilmy van Ojik en is Ruud Heerenveen herkozen. Wilmy heeft tevens het secretariaat overgenomen van Mieke.

Met ingang van maart is de OR versterkt met een ambtelijk secretaris, in de persoon van Nada Mitrovic. De rol van de ambtelijk secretaris is ondersteuning te bieden aan de secretaris van de OR. Dit houdt onder meer in: agenderen en notuleren van overlegvergaderingen en vergaderingen van de OR zelf, en allerlei organisatorische werkzaamheden.

Overlegstructuur

De OR is eens per maand bijeen geweest. Het doel van de vergaderingen was het beleid, zoals dat op het instituut ontwikkeld wordt, mede te initiëren, te toetsen en waar nodig en/of mogelijk te beïnvloeden. Dit alles vanuit het perspectief dat 'de OR als doel heeft bij te dragen aan het goed functioneren van de onderneming in al haar doelstellingen'. Dit betekent dus dat de OR gericht is op het organisatiebelang maar dat tevens de belangen van de werknemers zo goed mogelijk behartigd dienen te worden. Elke twee maanden

was er een overlegvergadering (OV) tussen directie en OR. Bij deze overlegvergaderingen waren tevens het hoofd van de Personeelsdienst en de controller aanwezig.

Coby van Vonderen, Suzanne van Dam, Wilmy van Ojik en Nada Mitrovic hebben het notuleren van de OR- en OV-vergaderingen voor hun rekening genomen.

Communicatie met de achterban

Het intranet is voor de OR een belangrijk medium voor communicatie met de achterban. Agenda's en notulen van de vergaderingen van de OR en notulen van het overleg tussen de OR en de bestuurder worden op de website van de OR gepubliceerd (<http://www.cwi.nl/intranet/or/>). Actuele zaken worden via de nieuwsgroep van de OR bekendgemaakt.

Vaak werden ondernemingsraadleden ook direct aangesproken en voor specifieke onderwerpen heeft de OR natuurlijk direct contact gezocht met de betrokkenen.

Verder is de OR vertegenwoordigd bij de introductie van nieuwe medewerkers. Elke nieuwe medewerker doorloopt een kennismakingsdag, met als één van de onderdelen een bijdrage van de OR, waarin verteld wordt wat de belangrijkste activiteiten zijn, wie aanspreekpunten zijn, en wat de OR in de nabije toekomst verwacht te doen. Nieuwe medewerkers krijgen hierbij een beknopt informatiebladje over de OR uitgereikt.

Intern functioneren

Op 10 september zijn de nieuwkomers Wilmy en Nada samen op cursus geweest in Leusden. Dit betrof een introductie cursus voor het OR-werk, zoals inzicht krijgen in de hoofdzaken van de Wet op de Ondernemingsraden (WOR) en de positie van de OR binnen de organisatie. De voltallige OR (+Margreet Nool + Nada Mitrovic) heeft 7 oktober een studiedag gevolgd in Naarden met als thema HRM-beleid. Onder HRM (Human Resource Management) valt een groot aantal zaken. Kortweg gezegd is dit beleid gebaseerd op de gedachte dat werknemers een kapitale factor ('human capital') vormen en daarom van groot belang zijn voor het succes van een onderneming, op korte en lange termijn.

Functioneren in WCW-verband

De OR van het CWI heeft het initiatief genomen contact te zoeken met de OR'en van de buurinstituten (SARA, AMOLF, NIKHEF), met het doel overleg te plegen over zaken die in WCW-verband spelen, zoals: veiligheid (terrein/gebouwen), infrastructuur terrein, nieuwbouw (AMOLF, CWI), huisvesting voor gasten/tijdelijke medewerkers, restaurant, kinderopvang, bereikbaarheid, gezamenlijke sportfaciliteiten, etc.

De aftrap was op 26 maart. Vervolgbijeenkomsten zijn gehouden op 14 mei, 5 september en 21 november. Op de bijeenkomst van 5 september heeft Arjen van Rijn (stichting WCW en instituutsmanger van NIKHEF) een uiteenzetting gegeven over de stichting WCW en wat er momenteel zoal speelt.

Het samenwerkingsverband van de OR-en heeft voorlopig geleid tot meer openheid en informatie vanuit de stichting WCW (een voorbeeld is dat de OR nu de notulen van de vergaderingen van het dagelijks bestuur WCW ontvangt). Dit is een eerste stap in de richting van meer inspraak betreffende aangelegenheden die alle werknemers binnen 'de driehoek' aangaan. Het gezamenlijk OR-overleg zal in 2003 worden voortgezet en het is te verwachten dat de OR van de UvA zich te zijner tijd zal aansluiten.

Organisatie

De zaken die binnen de OR aan de orde zijn, hebben een zeer divers karakter. Om op de verschillende deelgebieden de expertise te vergroten en zodoende beter te kunnen inspelen op de vaak complexe materie, heeft de OR de activiteiten ondergebracht in een viertal commissies:

1. De VGWM-commissie (Veiligheid, Gezondheid, Welzijn en Milieu) houdt zich in hoofdzaak bezig met werkomstandigheden op het CWI.
2. De CC (Computer Commissie) richt zich vooral op het ICT-beleid binnen het CWI.
3. De FEWOR (Financieel Economische Werkgroep OR) volgt het financieel-economisch beleid van het CWI.
4. De KK (Kleine Kommissie) heeft tot taak belangen te behartigen van individuele CWI'ers, te bemiddelen bij eventuele conflicten en als zodanig ook een vertrouwensrol te vervullen.

Hieronder volgen de verslagen van deze commissies.

VGWM-commissie

De VGWM-commissie houdt zich bezig met alle aangelegenheden op het CWI die betrekking hebben op Veiligheid, Gezondheid, Welzijn en Milieu en is door de OR ingesteld met als doel de OR gevraagd en ongevraagd advies te geven over alle zaken die hiermee samenhangen. De commissie bestond uit:

Karin van Gemert
Ruud Heerenveen
Michaël Smeding
Margreet Nool (extern lid)

De commissie is 8 keer bijeen geweest, en heeft een aparte ontmoeting met de ArboUnie gehad, waar over het functioneren van de Arbo-dienst gesproken is. Verder hebben er in 2002 drie Arbo-werkgroepen en één Arbo-overleg plaatsgevonden. In maart zijn drie leden van de commissie naar de landelijke VGWM-dag in de Jaarbeurs te Utrecht geweest.

Het herschrijven van het CWI Arbo-beleidsplan door de VGWM-commissie, in samenwerking met de Arbo-coördinator, was reeds in 2001 gestart en is in 2002 verder uitgewerkt. Het nieuwe plan bestaat uit drie onderdelen:

1. Het CWI-Arbo-beleid (inclusief de intentieverklaring van de directie), waarin de beleidsuitgangspunten zijn opgenomen en de aandachtsgebieden en risico's beschreven worden.
2. De 'Spelers in het veld'. De Arbo-zorg is de verantwoordelijkheid van de directie en de leidinggevenden, bijgestaan door een aantal interne en externe deskundigen. Ook de werknemer is medeverantwoordelijk voor VGWM-aspecten binnen het CWI.
3. Instrumenten. Hierbij moet worden gedacht aan bijzondere zorgverplichtingen van de werkgever ten aanzien van verzuimbeleid, sociaal medisch team, seksuele intimidatie, agressie en geweld (SIAG), maar ook aan bedrijfshulpverlening (BHV), periodiek arbeidsgezondheidskundig onderzoek (PAGO) en ook samenwerking en overleg op Arbo-gebied.

In het nieuwe Arbo-beleidsplan is een duidelijke scheiding ontstaan tussen statische en dynamische

sche delen die verwijzen naar personen, organisaties en Arbo-beleidsstukken. De VGWM-commissie is van mening dat in het nieuwe plan de verantwoordelijkheden duidelijker omschreven zijn.

In het verslagjaar is de Wet verbetering Poortwachter in werking getreden. Aangezien het CWI nog altijd een zeer laag ziekteverzuimpercentage heeft en in 2002 niemand lang ziek is geweest, heeft de VGWM-commissie de gevolgen van Poortwachter en de CWI-implementatie nog niet goed kunnen testen. De ziekteverzuimregistratie is veranderd, er is voortaan sprake van een 'voortschrijdend 12-maands analyse' in plaats van een overzicht per maand van het aantal verzuimgevallen. Hoe de verzuimgevallen geregistreerd worden is voor de VGWM-commissie van minder belang dan het feit dat de directie op de hoogte is in welke afdelingen en clusters er gemiddeld meer ziekmeldingen zijn dan in andere en daarnaar handelt.

De schoonmaak van het gebouw is nog lang niet optimaal. Het blijft de aandacht van de VGWM-commissie houden. In het verslagjaar is de enquête brillenbus gehouden, uitgewerkt en besproken in de Arbo-werkgroep. Uit de enquête blijkt dat een aantal procedures verbeterd kan worden. De VGWM-commissie beveelt deze verbeteringen aan en ziet graag een volgend bezoek van de brillenbus tegemoet. Uit de evaluatie van de werkplekbezoeken komt naar voren dat veel personen beginnende RSI-klachten hebben, maar gelukkig verdwijnen de meeste klachten vaak weer snel. Volgens de VGWM-commissie zijn de bezoeken zeer waardevol.

Het is een feit dat het Bedrijfsnoodplan inmiddels klaar is en dat de OR hier zijn instemming aan gegeven heeft. Toch moet nog vermeld worden dat er ook van de kant van de VGWM-commissie veel tijd in het zorgvuldig lezen van dit plan gestoken is en dat er veel verbeteringen aangevoerd zijn. De VGWM-commissie is van mening dat door haar kritische houding met betrekking tot het Bedrijfsnoodplan, onder andere ten aanzien van het WCW-restaurant en -zalen, die onder het CWI-bedrijfsnoodplan vallen, zaken versneld zijn. Dat de cateraar EUREST nog steeds geen mensen opgeleid heeft, betreurt de VGWM-commissie. Ook in het OR-directie overleg zijn de ontruimingsoefeningen opgevoerd. Gezien het trage tempo van de vorderingen binnen en rond de BHV-organisatie, heeft de VGWM-commissie gevraagd wie de eindverantwoordelijk-

heid draagt voor de BHV-organisatie. Deze taak is bij het hoofd Facilitaire Dienst terechtgekomen.

De VGWM-commissie is dus niet tevreden over de voortgang van het implementeren van de BHV-organisatie en het uitvoeren van de bijbehorende ontruimingsoefeningen. De voorlichting aan personeel laat nog steeds te wensen over, alleen via de intranetpagina's kan het personeel te weten komen wat te doen bij een calamiteit, en dan nog alleen voor hen die het Nederlands beheersen.

De samenwerking met de andere WCW-instituten, de inspanning vanuit het CWI en het nieuwe hoofd BHV bij het CWI moeten er toe leiden dat de BHV eindelijk goed van de grond komt.

Computer Commissie

De Computer Commissie, kortweg CC, volgt het beleid aangaande de computerinfrastructuur op het CWI en ICT-aangelegenheden, voorzover deze vallen onder de WOR. De regeling voor de onkostenvergoeding voor internet- en telefoonkosten is daar een voorbeeld van. Deze commissie bestond uit:

Jacco van Ossenbruggen
Lute Kamstra
Erik Stokhof (extern lid)

De CC heeft dit jaar een discussiemiddag georganiseerd om de directie en de OR samen te laten nadenken over het ICT-beleid op het CWI. Ook heeft de CC in 2002 de ontwikkelingen rond de afdeling CST weer nauwlettend gevolgd. Op verzoek van het MT hebben Lute Kamstra en Jacco van Ossenbruggen namens de OR een deel van het jaar meegedraaid in de ICT-Taskforce. Tevens waren zij namens de OR lid van de sollicitatiecommissie voor de werving van een nieuw hoofd van de dienst CST.

FEWOR-commissie

De bestuurder verstrekt de OR een begroting, een financieel jaarverslag en tussentijdse rapportages en analyses. Het is de taak van de FEWOR (Financieel Economische Werkgroep OR) de financiële gang van zaken in het instituut kritisch te volgen. De FEWOR had als leden:

Mark van den Brand (in het buitenland tijdens dit verslagjaar)
Ben Sommeijer
Bert Gerards (extern lid gedurende de eerste maanden van het jaar)

Punten van aandacht in dit verslagjaar waren:

1. onttrekking van ongeveer 400 kEuro aan de reserves (dit is overigens conform de begroting);
2. tegenvallende inkomsten uit projecten;
3. hogere pensioenverplichtingen dan begroot;
4. anticiperen op toekomstige (hogere) inkomsten uit ICES-KIS III gelden.

Dit jaar is er opnieuw ingeteerd op de buffer en ook de begroting voor 2003 laat een onttrekking zien, namelijk van k€ 630. Hoewel 2003 een moeilijk jaar is vanwege het (tijdelijk) wegvallen van ICES-KIS-gelden, is het duidelijk dat het CWI niet kan blijven doorgaan met geld onttrekken aan de reserves. Voor 2004 is het absoluut nodig een sluitende begroting op te stellen. Vanwege de gang van zaken tijdens de afgelopen jaren is er binnen de OV gediscussieerd over het langetermijn financiële beleid van het CWI.

Ook loopt er een dispuut met de belastingdienst over afdracht van BTW.

Kleine Commissie

Zoals eerder vermeld, is de taak van de KK belangenbehartiging van individuele CWI-werknemers. De Commissie bestond uit:

Mieke Bruné (tot 16 mei)
Wilmy van Ojik (vanaf 16 mei)
Michaël Smeding

De KK heeft in dit verslagjaar geen zaken behandeld.

Overzicht van onderwerpen die de revue zijn gepasseerd

(Voor sommige van onderstaande zaken had de OR adviesrecht, voor andere instemmingsrecht. Ruwweg kunnen we zeggen dat adviesrecht van toepassing is op bedrijfsorganisatorische zaken, zoals reorganisaties, investeringen, etc., terwijl het instemmingsrecht geldt bij personele zaken, zoals Arbo, AVOM, etc.)

- Het belangrijkste aandachtspunt voor de OR was de gang van zaken rond CST. Dit onderwerp is op elke vergadering besproken. De leden van de Computer Commissie hebben veel tijd besteed aan het overleg met de ICT-Taskforce en hebben zitting genomen in de selectiecommissie voor het werven van een nieuw hoofd CST (zie ook het verslag van de CC).

- Enkele uitvoeringsregelingen (UR's) zijn opnieuw tegen het licht gehouden (onder andere vergoeding datacommunicatie).
- In het kader van de SIAG-regeling is aansluiting gevonden bij de SIAG-klachtencommissie van UvA.
- Aandacht voor aangelegenheden in WCW-verband. Dit verslagjaar is er een begin gemaakt om dit onderwerp gezamenlijk met de OR'en van de buurinstituten aan te pakken. De eerste resultaten zijn er, maar er moet nog veel verbeterd worden (zie ook 'Functioneren in WCW-verband' in de inleiding). In 2003 zullen we hiermee doorgaan.
- Nieuwbouw voor het CWI. De nieuwbouw lijkt serieuze vormen aan te gaan nemen. Gesprekken tussen de directie en het ministerie en NWO hierover zijn gaande. De plannen worden positief beoordeeld door OC&W en NWO.
- Telematica Instituut. De samenwerking in dit verband loopt stroef. Het CWI zal in de komende jaren blijven participeren in het TI.
- Evaluatie themastructuur. Naar aanleiding van de kanteling in 1997 heeft er een evaluatie plaatsgevonden. De beoordeling van de organisatiestructuur is in het algemeen positief.
- Nieuwe CAO per 1 juni 2002 (met een looptijd van 16 maanden). Aspecten in deze CAO die ook binnen de OR- en OV-vergaderingen aandacht zullen vragen, zijn: invoering van Persoonlijke Ontwikkelingsplannen (POP's), kinderopvang, seniorenbeleid en flexibilisering van 'Arbeid en Zorg' (nieuw is bijvoorbeeld het palliatief verlov). De reeds ingezette tendens om een raam-CAO af te sluiten die op instituutsniveau verder wordt ingevuld, zet zich voort.
- De OR gaat akkoord met het jaarverslag van de Wet Samen. Deze wet behandelt Stimulering Arbeidsdeelname Minderheden.
- Nieuwe Wet bescherming persoonsgegevens. Diverse malen is gesproken over deze wet en de consequenties voor het CWI. Het bleek dat alle gegevensverwerkingen zoals die op het CWI plaatsvinden onder het Vrijstellingsbesluit vallen.
- Het SIAG-jaarverslag (over 2001) is ontvangen en besproken. Dit verslag geeft geen aanleiding tot het nemen van acties.

- Aan het Plan van Aanpak is instemming verleend.
- Er is ingestemd met een aantal verplichte ADV-dagen. Volgens afspraak worden de verplichte dagen (elk jaar opnieuw) tijdig vastgesteld.
- ERCIM-aangelegenheden, onder andere HRM-beleid in Europees verband.
- Veiligheidsaspecten (binnen het CWI en in de directe omgeving) vragen steeds meer aandacht. Beveiligingsplannen zijn besproken, ook in WCW-verband.
- HRM-beleid. Human Resource Management houdt, globaal gesproken, in dat het CWI een aantrekkelijke werkgever wil zijn en een werkklimaat wil scheppen waarin ieders talenten goed tot hun recht komen. Anders gezegd, het CWI wil alle medewerkers de kans bieden zich optimaal te ontplooiën. Activiteiten in dit kader zijn onder andere, aandacht voor doorstroommogelijkheden en loopbaanbeleid, aantrekkelijke arbeidsvoorwaarden (CAO, CAR, ADV, AVOM, UR's,...). Ook zaken als functiewaardering en beloningsbeleid (door middel van functionerings/beoordelingsgesprekken) vallen onder HRM.
- Er is instemming verleend aan de herziene versie van het Arbo-beleidsplan (zie ook het verslag van de VGWM-commissie).
- Tijdens de OV-vergaderingen is 'gebrainstormd' over het opzetten van een campagne in verband met bedrijfsethiek. Hier-

mee wordt bedoeld dat medewerkers en gasten zich bewust moeten zijn dat er zorgvuldig met apparaten en materiaal dient te worden omgesprongen. Het doel hiervan is het reduceren van kosten en het minder belasten van het milieu.

- Gesproken is over de renovatie van de woonruimtes aan de Rode Kruislaan. De OR heeft aangedrongen op een gesprek met de bewoners en een evaluatie na uitvoering van de renovatie.
- Instemming is verleend aan het prolongeren van de ziektekostenverzekering bij AXA. Op basis van onze lage ziekteverzuimcijfers is er door José Koster en Marja Braxhooften een gunstig contract bedongen.

Vooruitblik op 2003

Onderwerpen die volgend jaar zeker veel aandacht zullen krijgen:

- het volgen van de ontwikkelingen rond CST;
- HRM-beleid;
- (eventuele) Nieuwbouw;
- het houden van ontruimingsoefeningen (in het kader van het Bedrijfsnoodplan);
- overleg met OR'en van buurinstituten;
- de invoering van Persoonlijke Ontwikkelingsplannen (POP's);
- seniorenbeleid;
- functiewaarderingssysteem.

BIJLAGE 1

BELEIDSORGANEN VAN HET CWI

Bestuur

Prof. ir. L.A.A.M. Coolen (UM)	voorzitter
Prof. dr. K.M. van Hee (TUE)	eerste vice-voorzitter (tot 1 mei)
Prof. dr. P.W. Adriaans (UvA)	eerste vice-voorzitter (vanaf 1 mei)
Prof. dr. H.A. van der Vorst (UU)	tweede vice-voorzitter en penningmeester
Prof. dr. P.M.G. Apers (UT)	lid (vanaf 1 mei)
Prof. dr. M. H. Overmars (UU)	lid (vanaf 1 mei)
Prof. dr. F.A. van der Duyn Schouten (UvT)	lid

Directie

Dr. ir. G. van Oortmerssen	algemeen directeur
----------------------------	--------------------

Adviesraad

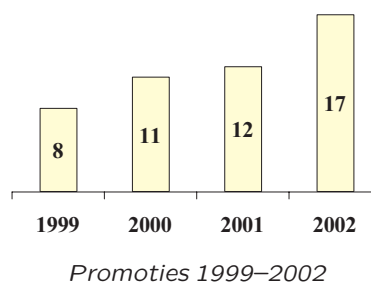
Dr. H.A. Harwig	directeur Philips Research
Prof. dr. B. Larrouturou	president INRIA, Frankrijk
Prof. dr. J. van Leeuwen	UU, faculteit Wiskunde en Informatica
Prof. dr. ir. L.A. Peletier	UL, faculteit Wiskunde en Natuurwetenschappen
Ir. M.C. Westermann	raad van commissarissen Twinning Network
Prof. dr. G. Wiederhold	Stanford University, VS

BIJLAGE 2

ACADEMISCHE PROMOTIES EN JUBILEA

Promoties

- E.H. van Brummelen; op 8 februari aan de Universiteit van Amsterdam (*Numerical Methods for Steady Viscous Free-Surface Flows*); promotor: prof. dr. P.W. Hemker.
- T. Kuipers; op 26 februari aan de Universiteit van Amsterdam (*Techniques for Understanding Legacy Software Systems*); promotor: prof. dr. P. Klint.
- D. Lanser; op 7 maart aan de Universiteit van Amsterdam (*Numerical Methods for Atmospheric Flow and Circulation Problems*); promotor: prof. dr. J.G. Verwer.
- S.W.W. Rolles; op 20 maart aan de Universiteit van Amsterdam (*Random Walks in Stochastic Surroundings*); promotor: prof. dr. M.S. Keane.
- S.P. Luttkik; op 3 april aan de Universiteit van Amsterdam (*Choice Quantification in Process Algebra*); promotores: prof. dr. J. Bergstra en prof. dr. ir. J.F. Groote (Technische Universiteit Eindhoven).
- R. van Stee; op 8 mei aan de Universiteit Leiden (*On-line Scheduling and Bin Packing*); promotores: prof. dr. ir. J.A. La Poutré (Technische Universiteit Eindhoven) en prof. dr. J.N. Kok.
- P.A. Boncz; op 31 mei aan de Universiteit van Amsterdam (*Monet: A Next-Generation DBMS Kernel For Query-Intensive Applications*); promotor: prof. dr. M.L. Kersten.
- S.H. Cavallar; op 5 juni aan de Universiteit Leiden (*On the Number Field Sieve Integer Factorisation Algorithm*); promotor: prof. dr. R. Tijdeman.
- B. Lastdrager; op 18 september aan de Universiteit van Amsterdam (*Sparse Grids and Numerical Time Integration*); promotor: prof. dr. J.G. Verwer.
- W.K. van Dam; op 9 oktober aan de Universiteit van Amsterdam (*On Quantum Computation Theory*); promotor: prof. dr. ir. P.M.B. Vitányi.
- M.B. van der Zwaag; op 11 oktober aan de Universiteit van Amsterdam (*Models and Logics for Process Algebra*); promotor: prof. dr. J.A. Bergstra.
- J.I. den Hartog; op 17 oktober aan de Vrije Universiteit Amsterdam (*Probabilistic Extensions of Semantical Models*); promotor: prof. dr. J.W. de Bakker.
- A.R. Schmidt; op 7 november aan de Universiteit van Amsterdam (*Processing XML in Database Systems*); promotor: prof. dr. M.L. Kersten.
- R. Gennari; op 2 december aan de Universiteit van Amsterdam (*Mapping Inferences*); promotor: prof. dr. K.R. Apt.
- Y.S. Usenko; op 2 december aan de Technische Universiteit Eindhoven (*Linearization in μCRL*); promotores: prof. dr. ir. J.F. Groote en prof. dr. W.J. Fokkink (VU).
- L.M.F. Moonen; op 5 december aan de Universiteit van Amsterdam (*Exploring Software Systems*); promotor: prof. dr. P. Klint.
- S. Manegold; op 17 december aan de Universiteit van Amsterdam (*Understanding, Modeling, and Improving Main-Memory Database Performance*); promotor: prof. dr. M.L. Kersten.



Jubileum

De volgende medewerkster was 25 jaar in dienst van het CWI:

- 16 september: Mevr. M.H. Foe, Communicatie- en Publicatiedienst.

BIJLAGE 3

OVERZICHT PERSONEEL, ADVISEURS, GEDETACHEERDEN EN STAGIAIRS

Overzicht van de personen die in 2002 bij de Stichting Centrum voor Wiskunde en Informatica in dienst waren, aangevuld met adviseurs, gedetacheerden en stagiairs.

Directie

Algemeen directeur	Oortmerssen G. van	
Directiesecretaresse	Vonderen J.A.J. van	
Controller	Broekhuis D.G.C.	
Stafmedewerker	Roos F.A.	
Medewerker	Koymans C.P.J.	(per 01-03-2002)
Wetenschappelijk medewerker	Bulterman D.C.A.	(per 01-01-2002)

Wetenschappelijke Clusters

Probability, Networks and Algorithms – PNA

Clusterleider	Schrijver A.	
Wetenschappelijk adviseur	Smeulders A.W.M.	
Themaleiders	Berg J. van den	
	Gerards A.M.H.	
	Heijmans H.J.A.M.	
	Mandjes M.R.H.	
Wetenschappelijk medewerkers/ Projectmedewerkers	Apt K.R.	
	Borst S.C.	
	Dębicki K.G.	(tot 31-03-2002)
	Dzhaparidze K.O.	
	Etalle S.	
	Ferreira J.A.	(tot 31-10-2002)
	Fiorini S.	(tot 16-01-2002)
	Helmers R.	
	Huiskes M.J.	
	Jarai A.	(per 01-09-2002)
	Keane M.S.	(tot 01-04-2002)
	Laurent M.	
	Lieshout M.N.M van	
	Núñez Queija R.	
	Oonincx P.J.	(tot 01-05-2002)
	Pauwels E.J.E.M.	
	Peeters M.	(per 01-10-2002)
	Schouten B.A.M.	(per 01-05-2002)
	Stoica R.S.	(tot 31-12-2002)
	Vermeulen C.F.M.	
	Zhan Y-W.	

Gedetacheerden	Abhayaratne G.C.K.	(per 01-06-2002)
	Bekker R.	
	Boucherie R.J.	
	Boxma O.J.	(tot 31-12-2002)
	Capobianco E.	(tot 01-10-2002)
	Cheung S.K.	
	Dieker A.B.	(per 01-04-2002)
	Gennari R.	
	Gijswijt D.C.	
	Halpern J.Y.	(tot 01-08-2002)
	Huele R.	
	Litjens R.	(tot 31-12-2002)
	Ooteghem D.T.M.B. van	
	Raamsdonk F. van	(tot 31-12-2002)
	Rolles S.W.W.	(tot 01-10-2002)
	Scheinhardt W.R.W.	
	Spreij P.J.C.	(tot 31-12-2002)
	Stougie L.	
	Tarigan B.	
	Zanten J.H. van	(tot 01-06-2002)
Zwart A.P.	(per 01-08-2002)	
OIO's	Brand S.	
	Brouwer R.M.	
	Hoeve W.J. van	
	Kamstra L.	
	Maróti S.G.E.	
	Piella Fenoy G.	
Wetenschappelijk programmeurs	Uitert M.J.G. van	
	Horst R. van der	
	Steenbeek A.G.	
Stagiairs	Zeeuw P.M. de	
	Rösler H.	(01-01-2002 tot 01-10-2002)
	Srivastava M. ⁷	(01-05-2002 tot 01-08-2002)
Secretaresse	Vaishnavi I. ⁷	(01-05-2002 tot 01-08-2002)
	Dam S.J. van	
<i>Software Engineering – SEN</i>		
Clusterleider Wetenschappelijk adviseurs	Klint P.	
	Bakker J.W. de	(per 01-07-2002)
Themaleiders	Bergstra J.A.	
	Kok J.N.	
	Fokkink W.J.	
	Klint P.	
CWI Fellow Wetenschappelijk medewerkers/ Projectmedewerkers	Poutré J.A. La	
	Rutten J.J.M.M.	
	Bakker J.W. de	(tot 01-07-2002)
	Arbab F.	
	Blom S.C.C.	
	Boer F.S. de	(per 01-01-2002)
	Bohte S.M.	

⁷Summer internship, Indian Institute of Technology

	Bragt D.D.B. van	(tot 01-12-2002)
	Brand M.G.J. van den	
	Daws Poulastrou C.F.	(01-09-2002 tot 01-12-2002)
	Deursen A. van	
	Glabbeek R.J. van	(01-11-2002 tot 31-12-2002)
	Heering J.	
	Hemert J.I. van	(per 01-12-2002)
	Hoen P.J. 't	
	Ioustinova N.Y.	
	Jacob J.F.	(per 01-03-2002)
	Jong H.A. de	
	Jonge M. de	
	Klop J.W.	
	Kurz A.B.	(tot 01-12-2002)
	Langevelde I.A. van	
	Moonen L.M.F.	
	Neumann C.D.D.	(tot 31-12-2002)
	Olivier P.A.	
	Pol J.C. van de	
	Schuurman P.	(01-04-2002 tot 01-07-2002)
	Somefun D.J.A.	
	Torre L.W.N. van der	(per 01-12-2002)
	Usenko Y.S.	(tot 01-09-2002)
	Vinju J.J.	
	Visser J.M.W.	
	Zoeteweyj P.	
Gedetacheerden	Alberts G.	
	Bonsangue M.M.	
	Daws Poulastrou C.F.	(tot 01-09-2002)
	Goeman H.J.M.	(tot 10-03-2002)
	Groote J.F.	(01-01-2002 tot 01-09-2002)
	Hooman J.J.M.	
	Kupke C.A.	(per 01-02-2002)
	Lämmel R.	(tot 31-12-2002)
	Mauw S.	
	Oostrom V. van	(tot 01-02-2002)
	Pierik O.	
OIO's	Zwaag M.B. van der	(tot 01-04-2002)
	Alkemade F.	
	Badban B.	
	Bartels F.	
	Gerding E.H.	
	Guillen Scholten J.V.	
	Kutschinski E.	(tot 01-02-2002)
	Orzan S.M.	
	Pang J.	
	Valero Espada M.A.	
Wetenschappelijk programmeurs	Blom C.L.	
	Burger F.J.	

Stagiairs	Everaars C.T.H. Lisser B. Cheung K.H.E. Emden E.G. van Haan R. de Karstens B. Nain S. ⁷ Palmigiano A. Singh P. ⁷ Romero Matia B. Bruné-Streefkerk J.J.	(01-07-2002 tot 01-07-2002) (tot 01-07-2002) (per 01-11-2002) (01-05-2002 tot 01-08-2002) (01-10-2002 tot 31-12-2002) (01-05-2002 tot 01-08-2002) (per 01-10-2002)
Secretaresse		

Modelling, Analysis and Simulation – MAS

Clusterleider Wetenschappelijk adviseurs	Verwer J.G. Diekmann O. Hanzon B. Hulshof J. Wesseling P.	
Themaleiders	Ebert U.M. Koren B. Verwer J.G.	
CWI Fellow Emiritus onderzoeker Wetenschappelijk medewerkers/ Projectmedewerkers	Hemker P.W. Peletier L.A. Blom J.G. Frank J.E. Fraštia L'. Hundsorfer W.H. Kok J. Komenda J. Odyck D.E.A. van Peletier M.A. Riele H.J.J. te Schuppen J.H. van Sommeijer B.P. Temme N.M.	(per 01-09-2002) (per 01-02-2002)
Gedetacheerden	Vries J. de Berkvens P.J.F. Doelman A. Duijn C.J. van Habets L.C.J.G.M. Hulshof J. Lastdrager B. Mulder W.A. Raalte M.H. van Rocco A. Sijacic D. Wackers J. Westerhoff H.V.	(tot 01-07-2002) (tot 01-03-2002) (per 01-09-2002) (tot 31-12-2002) (per 01-09-2002) (tot 01-03-2002)

⁷Summer internship, Indian Institute of Technology

OIO's	Batenburg K.J.	(per 01-09-2002)
	Benden D.P.L.D.	(per 01-02-2002)
	Guerra Benavente I.A.	(tot 01-06-2002)
	Jibeteau D.	
	Krottje J.K.	
	Lewis M.R.	
	Meulenbroek B.J.	
	Montijn C.S.	
	Petreczky M.	(per 01-08-2002)
	Pham Thi N.N.	(per 01-07-2002)
	Planqué R.	
Wetenschappelijk programmeur	Nool M.	
Stagiairs	Duivesteijn G.F.	
	Mooij A.L.	(01-02-2002 tot 01-07-2002)
	Gupta N. ⁷	(01-05-2002 tot 01-08-2002)
Secretaresse	Mitrovic N.	
<i>Information Systems – INS</i>		
Clusterleider	Kersten M.L.	
Wetenschappelijk adviseurs	Siebes A.P.J.M.	
	Wijk J.J. van	
Themaleiders	Hardman H.L.	
	Kersten M.L.	
	Liere R. van	
	Vitányi P.M.B.	(tot 31-12-2002)
Wetenschappelijk medewerkers/ Projectmedewerkers	Ballegooij A.R. van	
	Bocconi S.	(per 01-01-2002)
	Boncz P.A.	
	Buhrman H.M.	
	Eijck D.J.N.van	
	Falkovych K.I.	(per 01-11-2002)
	Geurts J.P.T.M.	(per 01-06-2002)
	Grünwald P.D.	
	Hazewinkel M.	
	Herman I.	
	Klauck H.	(tot 01-10-2002)
	Leeuw W.C. de	
	List J.A.	
	Manegold S.	
	Mulder J.D.	
	Nack F.-M.	
	Nes N.J.	
	Ossenbruggen J.R. van	
	Pemberton S.	
	Rhijn A.J. van	(per 01-03-2002)
	Rutledge L.W.	
	Ruttkey Z.M.	
	Schmidt A.R.	(tot 31-12-2002)
	Struzik Z.R.	

⁷Summer internship, Indian Institute of Technology

	Treijtel C.	(per 01-02-2002)
	Tromp J.T.	
	Vries A.P. de	
	Westerveld T.H.W.	(per 01-09-2002)
	Windhouwer M.A.	
	Wolf R.M. de	(per 01-09-2002)
Gedetacheerden	Bra P.M.E. De	
	Brouwer A.E.	(tot 01-09-2002)
	Czajka K.	(tot 01-04-2002)
	Dam W.K. van	(tot 01-03-2002)
	Green F.	
	Lee T.J.	
	Röhrig H.P.	
	Roos T.T.	(01-08-2002 tot 31-12-2002)
OIO's	Boschker B.R.	(per 01-11-2002)
	Cilibrasi R.L.	(per 01-09-2002)
	Graaf M.G. de	
	Manniesing R.	(tot 01-06-2002)
	Špalek R.	(per 01-09-2002)
Wetenschappelijk programmeurs	Dinther M.H.M. van	(01-08-2002 tot 01-09-2002)
	Jansen A.J.	(per 01-01-2002)
	Mullender K.S.	(per 01-01-2002)
	Noot H.	
Unix/Linux beheerder	Hollaar A.R.	(tot 01-12-2002)
Stagiairs	Caceres M.	(tot 01-08-2002)
	Corsini A.	(tot 01-08-2002)
	Czajka K.	(tot 01-04-2002)
	Geurts J.P.T.M.	(tot 01-02-2002)
	Ianeva T.	(per 01-10-2002)
	Jancarikova A.	(per 01-12-2002)
	Kandoi G. ⁷	(01-05-2002 tot 01-08-2002)
	Katariya G. ⁷	(01-05-2002 tot 01-08-2002)
	Little S.E.	(01-08-2002 tot 31-12-2002)
	Manniesing A.S.K.	(per 01-09-2002)
	Moppes V. van	(01-02-2002 tot 01-08-2002)
	Ramirez Camps G.	(per 01-10-2002)
	Reynhout O.H.G.M.	(per 01-04-2002)
	Rosell Martinez O.	(tot 01-06-2002)
	Schwarz K.	(per 14-10-2002)
	Srivastava M.	
	Zukowski M.	(01-01-2002 tot 01-09-2002)
Secretaresse	Hegt M.W.A.	

⁷Summer internship, Indian Institute of Technology

Ondersteunende Diensten

Computersystemen en Telematica – CST

Diensthofid	Koymans C.P.J.	(tot 01-03-2002)
Interim-diensthofid	Bulterman D.C.A.	(01-03-2002 tot 31-12-2002)
Coördinator	Dijkhuis H.P.	
Beheer netwerk en servers	Beertema P. Klaauw A. van der Roose H. Smeding M.	
Beheer NT	Floor M.F.G. Schlepers J.T. Tepsic D.T.	
Beheer Unix/Linux	Marinus M.P. Winter D.T.	
Coördinator Servicedesk Servicedeskmedewerkers	Vries M. de Mobach I.B. Scholten A. Velders J.P.	
Uitzendkracht Secretaresse	Gagestein R. Bruné-Streefkerk J.J.	(15-04-2002 tot 31-12-2002)

Bibliotheek en Informatiedienst – BI

Diensthofid	Ong A.L.
Medewerkers	Gemert K.J. van Mettrop M.W. Ooteman C.F. Rooijen R.M. van Roth-de Hoog Th. Stoffel H.W. Samseer Y.E.

Communicatie- en Publicatiedienst – CPD

Diensthofid	Stokhof E.M.
Dagelijkse leiding Reprocenter	Schipper J.
Medewerker Reprocenter	Werf J.W. van der
Redactioneel medewerker	Thomson C.E.
Ontwerper	Baanders R.T.
Medewerkers tekstverwerking	Foe M.H. Middelberg E.
Stafmedewerkers	Bakker M. Kik A.C. Kok J. Nieland H.M.
Medewerker congressen	Schultze L.M. Ojik W.J.B van

Personeelsdienst – PD

Diensthofd	Koster J.	
Medewerkers	Arnold K.M.	(per 01-02-2002)
	Gravemaker M.	
	Hegt M.W.A.	
	Heijden M.Y. van der	

Financiële Dienst – FD

Diensthofd	Boer E. de	
Administratief medewerkers	Berg H.G. van den	
	Braxhoofden-Lieuwen M.I.	
	Brouwer M.W.	
	Hertog P.W. den	
Administratief assistenten	Amende-Konijn D.C.M.	
	Principaal-La Bast M.C.	
Uitzendkracht	Leerdam H.J.J.T. van	(13-02-2002 tot 06-07-2002)

Facilitaire Dienst – FAD

Diensthofd	Goudsbloem F.J.G.	
Medewerkers	Schlepers J.T.	
	Stroobants F.G.	
Conciërges	Heerenveen F.R.B.	
	Msatti N.	(per 01-09-2002)
Telefonisten/Receptionisten	Binnenmarsch-Nagtegaal E.	
	Deen-de Klerk J.	
Uitzendkrachten	Florijn B.J.	(tot 11-05-2002)
	Msatti N.	(01-06-2002 tot 01-09-2002)
	Snel E.	(tot 19-01-2002 en van 08-07-2002 tot 01-09-2002)

BIJLAGE 4

RELATIES MET UNIVERSITEITEN

Werkzaamheden CWI-onderzoekers bij universiteiten

Naam	Cluster	Universiteit	Positie	
Prof. dr. K.R. Apt	PNA	UvA	Hoogleraar	
Dr. J. van den Berg	PNA	UvA	Onderzoeker	
Dr. S.C.C. Blom	SEN	TUE/EESI	Onderzoeker	
Prof. dr. ir. S.C. Borst	PNA	TUE	Hoogleraar	
Prof. dr. H.M. Buhrman	INS	UvA	Hoogleraar	
Prof. dr. U.M. Ebert	MAS	TUE	Hoogleraar	(per 01-03-2002)
Prof. dr. D.J.N. van Eijck	INS	UvA, UU	Hoogleraar (UU), Docent (UvA)	
Prof. dr. W.J. Fokkink	SEN	VU	Hoogleraar	
Prof. dr. ir. A.M.H. Gerards	PNA	TUE	Hoogleraar	
Prof. dr. H.L. Hardman	INS	TUE	Hoogleraar	
Dr. ir. H.J.A.M. Heijmans	PNA	TUD	Docent	
Prof. dr. P.W. Hemker	MAS	UvA	Hoogleraar	
Prof. dr. M.S. Keane	PNA	UvA	Hoogleraar	(tot 01-04-2002)
Prof. dr. M.L. Kersten	INS	UvA	Hoogleraar	
Prof. dr. P. Klint	SEN	UvA	Hoogleraar	
Prof. dr. J.W. Klop	SEN	KUN, VU	Hoogleraar	
Prof. dr. ir. B. Koren	MAS	TUD	Hoogleraar	(per 01-04-2002)
Dr. ir. R. van Liere	INS	TUE	Docent	
Dr. M.N.M. van Lieshout	PNA	UU	Docent	
Prof. dr. M.R.H. Mandjes	PNA	UT	Hoogleraar	
Dr. ir. P.J. Oonincx	PNA	UvA	Docent	(tot 01-05-2002)
Dr. M.A. Peletier	MAS	TUE	Docent	
Prof. dr. ir. J.A. La Poutré	SEN	TUE	Hoogleraar	
Prof. dr. J.J.M.M. Rutten	SEN	VU	Hoogleraar	
Prof. dr. A. Schrijver	PNA	UvA	Hoogleraar	
Prof. dr. ir. J.H. van Schuppen	MAS	VU	Hoogleraar	
Prof. dr. J.G. Verwer	MAS	UvA	Hoogleraar	
Prof. dr. ir. P.M.B. Vitányi	INS	UvA	Hoogleraar	
Dr. J. de Vries	MAS	VU	Onderzoeker	(tot 01-07-2002)

Detacheringen namens universiteiten bij CWI

Naam	Cluster	Universiteit	Positie	
Dr. G. Alberts	SEN	KUN	Onderzoeker	
Prof. dr. J.W. de Bakker	SEN	VU	Adviseur	(per 01-07-2002)
Prof. dr. J.A. Bergstra	SEN	UvA, UU	Adviseur	
Dr. M.M. Bonsanque	SEN	UL	Onderzoeker	
Dr. R.J. Boucherie	PNA	UU	Onderzoeker	
Prof. dr. ir. O.J. Boxma	PNA	TUE	Onderzoeker	(tot 31-12-2002)
Prof. dr. P.M.E. De Bra	INS	TUE	Onderzoeker	
Prof. dr. A.E. Brouwer	INS	TUE	Onderzoeker	(tot 01-09-2002)
Prof. dr. O. Diekmann	MAS	UU	Adviseur	
Prof. dr. A. Doelman	MAS	UvA	Onderzoeker	(per 01-09-2002)
Prof. dr. ir. C.J. van Duijn	MAS	TUE	Onderzoeker	
Prof. dr. ir. J.F. Groote	SEN	TUE	Onderzoeker	(tot 31-08-2002)
Dr. ir. L.C.G.J.M. Habets	MAS	TUE	Onderzoeker	(tot 31-12-2002)
Dr. B. Hanzon	MAS	VU	Adviseur	
Dr. J. Hooman	SEN	KUN	Onderzoeker	
Prof. dr. J. Hulshof	MAS	VU	Adviseur	(per 01-09-2002 onderzoeker)
Prof. dr. J.N. Kok	SEN	UL	Adviseur	
Dr. R. Lämmel	SEN	VU	Onderzoeker	(tot 31-12-2002)
Dr. S. Mauw	SEN	TUE	Onderzoeker	
Dr. V. van Oostrom	SEN	UU	Onderzoeker	(tot 01-02-2002)
Prof. dr. ir. L.A. Peletier	MAS	UL	Onderzoeker	(per 01-09-2002)
Dr. F. van Raamsdonk	PNA	VU	Onderzoeker	(tot 31-12-2002)
Dr. W.R.W. Scheinhardt	PNA	UT	Onderzoeker	
Prof. dr. A.P.J.M. Siebes	INS	UU	Adviseur	
Prof. dr. ir. A.W.M. Smeulders	PNA	UvA	Adviseur	
Dr. P.J.C. Spreij	PNA	UvA	Onderzoeker	(tot 31-12-2002)
Dr. L. Stougie	PNA	TUE	Onderzoeker	
Prof. dr. ir. P. Wesseling	MAS	TUD	Adviseur	
Prof. dr. H.V. Westerhoff	MAS	VU	Adviseur	(tot 31-12-2002)
Dr. A.P. Zwart	PNA	TUE	Onderzoeker	(per 01-02-2002)